

## MATRIA, MIRANDO CÓRDOBA DESDE LA VIDA COTIDIANA

### **ÁLVAREZ, Milagros**

*Facultad de Arquitectura, Urbanismo y Diseño; Universidad Nacional de Córdoba,*  
[malvarez@mi.unc.edu.ar](mailto:malvarez@mi.unc.edu.ar)

### **APELANS, Lucía**

*Facultad de Arquitectura, Urbanismo y Diseño; Universidad Nacional de Córdoba,*  
[luaapelans@mi.unc.edu.ar](mailto:luaapelans@mi.unc.edu.ar)

### **CIRIACI RIBONE, Gimena**

*Facultad de Arquitectura, Urbanismo y Diseño; Universidad Nacional de Córdoba,*  
[gimeciriaci@mi.unc.edu.ar](mailto:gimeciriaci@mi.unc.edu.ar)

### **Resumen**

El siguiente trabajo corresponde a un trabajo final de grado de la carrera de Arquitectura y Urbanismo de la Universidad Nacional de Córdoba. Se realizó en el marco formativo de la Cátedra de Arquitectura 6B, con la tutoría de la Arq. Carla Bonaiuti y la Arq. Celina Caporossi. Se trata de las conclusiones obtenidas de un proceso investigativo, en donde logramos reunir información y antecedentes propios de las corrientes del Urbanismo Feminista, Urbanismo Inclusivo y Urbanismo Sostenible; este enfoque nos permitió desarrollar una nueva forma de mirar las ciudades, desde una perspectiva de integralidad urbana, orientada a hacer nuestras ciudades más cuidadoras, justas y sostenibles. Elaboramos una guía de planificación urbana para ofrecer en municipios, para que, desde una perspectiva compleja e interdisciplinar, puedan evaluar sus ciudades y transformarlas a fin de hacerlas más equitativas y habitables. MATRIA se concibe entonces como un dispositivo de planificación, que ofrece una metodología de análisis, comparación y transformación de los diferentes espacios urbanos.

### **Palabras clave:**

**ciudad cuidadora, justa, sostenible; integralidad; planificación**

## 1 INTRODUCCIÓN

Las ciudades que habitamos son una realidad compleja, resultados de procesos históricos y fenómenos sociales que fueron transformándolas, E influenciadas constantemente por fuerzas de poder frecuentemente contradictorias. Este proceso ha dado lugar a ciudades marcadamente fragmentadas, caracterizadas por una segregación tanto social como física, carentes de identidad y con escaso sentido de pertenencia. No obstante, uno de los problemas más evidentes que enfrentamos es que muchas de estas ciudades excluyentes han sido diseñadas pensando en un usuario universal que dispone de todas las capacidades motrices y económicas, que realiza sus tareas productivas desde un vehículo privado. Se invisibilizan así las tareas de los cuidados, las de la vida cotidiana, las que se realizan a pie, las que habitan la calle. Surgen así interrogantes sobre los impactos de esta desigualdad en los espacios urbanos: ¿Qué impactos trae esta gran desigualdad en los espacios urbanos? ¿Cómo se habitan actualmente las ciudades patriarcales, que excluyen y no integran? ¿Cómo deberían ser las ciudades integradas?

## 2 DEFINICIÓN DEL TEMA DE INVESTIGACIÓN

Las ciudades, como hechos complejos, deben ser estudiadas asumiendo su complejidad. El urbanismo actual problematiza las ciudades desde su propia lupa, aislando las temáticas y haciendo propuestas parciales que no terminan de producir grandes transformaciones, ya sea por su especificidad, por no ofrecer herramientas de fácil implementación en las esferas políticas o por no salir nunca del ámbito teórico.

En el proceso de investigación, hemos consultado muchos antecedentes que atendían nuestras mismas preocupaciones sobre la ciudad desintegrada, patriarcal y asimétrica.

### **Urbanismo Feminista**

Hace alusión al concepto de ciudad cuidadora<sup>81</sup>, criticando el urbanismo dentro de su mirada funcional y productiva para transformarla en una visión reproductiva, sumando la perspectiva desde lo cotidiano y haciendo uso y análisis de los cinco aspectos del urbanismo feminista: proximidad, diversidad, vitalidad, autonomía y representatividad.

### **Urbanismo Inclusivo**

Se busca entender que el acceso a la ciudad debe ser un derecho humano, accesible para todos y no excluyente. Propone métodos para analizar la calidad de vida actual de las personas en las ciudades actuales y cómo trabajar sobre la desigualdad, la injusticia y la informalidad.

---

<sup>81</sup> Adriana Ciocchetto, *Collectiu Punt 6*, (Barcelona, España 2014).

## **Urbanismo Sostenible**

Su enfoque se centra más en el espacio y en una manera de revitalizar considerando el problema del crecimiento desenfrenado. Hay un enfoque en lo reproductivo y en la regeneración de lo ya existente, para evitar fomentar la idea del crecimiento aislado y con la mirada puesta en un plan estratégico integral.

Cada una de estas corrientes de urbanismo intenta resolver alguna arista del problema planteado, pero necesitamos una mirada más compleja para integrarlas. De cada una, extrajimos una palabra clave: el urbanismo feminista busca ciudades CUIDADORAS; el Urbanismo Inclusivo busca ciudades JUSTAS<sup>82</sup> y SOSTENIBLES<sup>83</sup>, como su nombre indica. Las ciudades que imaginamos deben tener estas tres características simultáneamente, por lo que el abordaje debe ser integral. Esta idea holística, es la que nos sugiere el nombre de INTEGRADORA. Una ciudad INTEGRADORA es entonces una ciudad que cuida, que es justa y que es sostenible en el tiempo.

¿Son nuestras ciudades, ciudades integradoras? Una ciudad que no lo es, o lo es parcialmente, ¿puede llegar a serlo? ¿cómo actuar para lograrlo?

Nuestra hipótesis de trabajo es que no, nuestras ciudades no son integradoras. Mirando las ciudades desde MATRIA, podremos diagnosticar qué es lo que impide esa integralidad y transformarlo para ir alcanzando ese ideal.

## **3 MATRIA**

MATRIA es un dispositivo de planificación urbana que, lejos de descubrir algo nuevo, integra diversas fuentes para ofrecer una nueva perspectiva sobre las ciudades. Podemos afirmar que MATRIA se aplica en cinco momentos clave dentro del proceso de planificación urbana con las siguientes acciones:

### **Simplificar**

Las ciudades son naturalmente complejas, por lo que, para una lectura simplificada, proponemos un elemento gráfico y didáctico que contempla cuatro ejes principales y seis dimensiones.

---

<sup>82</sup> Julián Salvarredy, Teresita Sacón, *Políticas urbanas-Instrumentación del derecho a la ciudad*, (FADU-Instituto de la Espacialidad Humana, 2019).

<sup>83</sup> Annissa Mrani Alaoui, Álvaro Pardo Ballesteros, Elsa Ibarra Albizu, Juanjo Carretero Ayala, Laura López Ruiz, Marta Jiménez Arévalo, Minería Carrasco Ferri, *Paisaje transversal*, (Santander - Cantabria, 2022).

## **Valorar**

La ciudad es medible, si consideramos parámetros cualitativos y cuantitativos. Cada espacio urbano de una ciudad tendrá entonces un nivel mayor o menor de integralidad.

## **Comparar**

El acto de medir una ciudad debe hacerse con un criterio que agrupe los espacios como sectores o barrios para efectuar una valoración. Cada sector entonces puede compararse con los otros para evaluar dónde y por qué se presentan mayores o menores niveles de integralidad urbana.

## **Planificar**

Para poder llevar a la realidad las propuestas, se reconocen los diferentes grupos de actores, proponiendo modalidades de gestión y de acción efectivas.

## **Transformar**

Sugerimos estrategias de aplicación enfocadas a resolver las problemáticas identificadas.

Comenzaremos entonces con la primera acción que es la de simplificar una ciudad. Para poder ofrecer una herramienta que sea de fácil lectura para cualquier equipo que aborde su planificación desde esta mirada, diseñamos el siguiente gráfico (Figura 1)

Para simplificar la ciudad, trazamos un gráfico en forma de rosca que tiene 4 anillos correspondientes a cuatro ejes: eje social, eje entorno, eje movilidad y eje actividad. Tiene una jerarquía descendente. Transversalmente a los cuatro ejes, se definen seis dimensiones: espacio público, derechos sociales, ecología, vivienda, cultura y producción de valor. Estas dimensiones están conformadas por elementos que son legibles en el espacio urbano, en diferentes escalas. Cada una de estas dimensiones tiene una dupla de conceptos que dirigen nuestra búsqueda hacia la integralidad urbana. Se presentarán a continuación con mayor detalle los ejes y las dimensiones.

## **Ejes**

### *Social*

Vincula los derechos individuales y los relacionados a la ciudad; la participación ciudadana; la accesibilidad económica y física de los espacios y la diversidad para que todos se sientan parte, no excluidos.

### *Entorno*

Esto implica un marco en el que se desarrollan las conductas, abarcando tanto una perspectiva normativa de ciudadanía, gobernanza, gestión y políticas, como también aspectos relacionados con la identidad, la pertenencia, las infraestructuras verde y azul, y el metabolismo urbano.

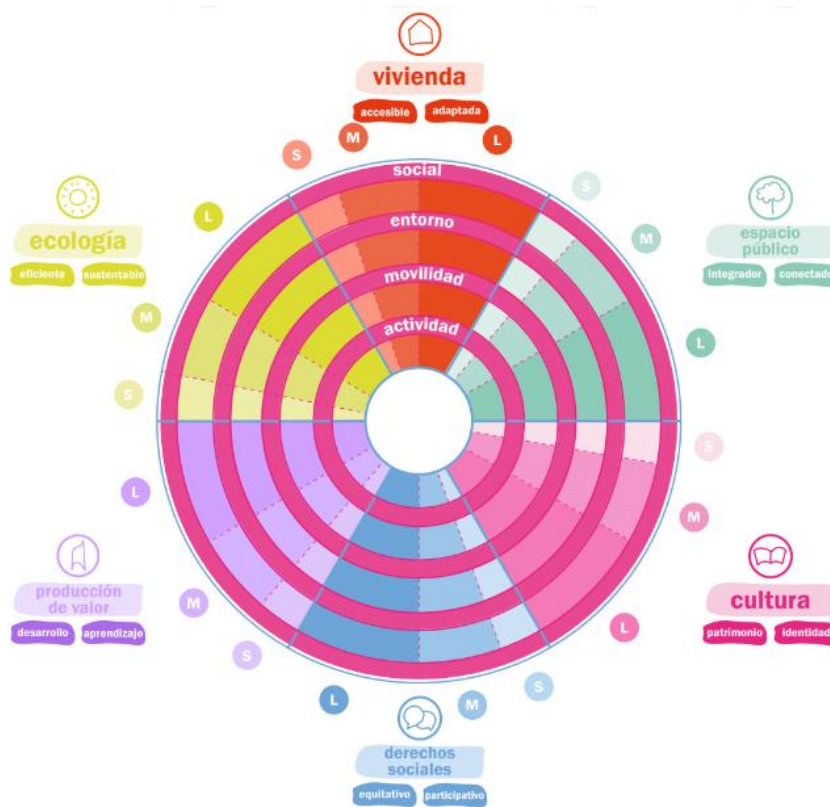
### *Movilidad*

Vinculada a las redes y flujos, los equipamientos bien distribuidos y suficientes, el transporte y su polimodalidad, el viario y su conexión con los demás sistemas, la accesibilidad física y la concepción transescalar de la ciudad y los espacios.

### *Actividad*

Relacionada con la mixtura de los usos, las personas y las edificaciones; con la existencia y suficiencia de los equipamientos; con los bienes y servicios para el desarrollo del derecho a la ciudad y a las redes de espacios.

Figura 1: Rosca de integralidad urbana. Fuente: elaboración propia



## Dimensiones transversales

### Espacio público

El espacio público de una ciudad integradora debe ser *integrador* y *conectado*. Podemos medir el espacio público en tres escalas S (vereda), M (parque de cercanía) y L (sistema de parques urbanos).

Para medir el nivel de integralidad que tienen los espacios públicos, diseñamos la siguiente tabla (Figura 2) donde podemos ver todos los parámetros que la conforman, indicando si es cualitativo o cuantitativo. Cada parámetro presenta un indicador para asignarle un puntaje de 1 para la peor situación y de 5 para la mejor posible. Los parámetros que se pueden medir son variables tales como la accesibilidad del viario, la cantidad de puntos inseguros, qué tan continuo es el solado, la iluminación, si hay obstáculos, la cantidad de arbolado urbano, etc.

Figura 2: Matriz de valoración de la dimensión transversal de espacio público. Fuente: elaboración propia

		espacio público					integrador		conectado				
		1	2	3	4	5			1	2	3	4	5
S	accesibilidad del viario (%)	>30' de acceso circular y centro	<30' de acceso circular y centro	>15' de acceso circular y centro	<15' de acceso circular y centro	<10' de acceso circular y centro	EaVc	cantidad de obstáculos (0 obst./m lineal)	0,10 (10/manz.)		0,05 (5/manz.)		0 (0/manz.)
S	puntos inseguros (n puntos/ha)	>10	>7,5	>5	>2,5	0	EaVc	iluminación	0	<25	<50	<75	100
S	verde urbano por habitante (m <sup>2</sup> /hab)	<2	<5	<7,5	<10	10>15	EaVc	continuidad del solado	0	<25	<50	<75	100
S	arbolado urbano (n árboles/m lineal)	0	<0,05/ml	<0,10/ml	<0,15/ml	>0,20/ml	EaVc	polimodalidad de desplazamientos	sólo auto		auto + colectivo		peatonal, bicicleta, colect. y auto
Peñ	acceso a transporte público (%)	<70%	>70%	>80%	>90%	100%	EaVc	paradas de transporte seguras y accesibles	sin señalización		descubierta y poco señalizada		señal, techo y techada y asientos
Peñ	equipamiento básico de servicio (%) (banquillo, mobiliario, etc.)	0	>25%	>50%	>75%	100%	EaVc	PB abiertas al espacio público	no se abre		se abre un 50% sin control		se abre 100% controlado
EaVc	conservación del mobiliario (%)	< 20%		< 50%		100%	EaVc	mobiliario para protección climática	no hay	hay solo árboles	semicub. discontinuo y árboles	semicub. continuo y árboles	hay equipamiento específico
EaVc	señalización e información del viario	0 no hay		50 hay poco		100	EaVc	paso peatonal seguro	no hay		hay inseguro		línea de cebra, semáforo, etc.

### Derechos sociales

Los derechos sociales deben ser considerados en una ciudad para hacerla *equitativa* y *participativa*. Podemos medir los derechos sociales de una ciudad en tres escalas S (espacios de intercambio), M (centros de participación vecinal) y L (sistemas de equipamientos participativos)

Para medir el nivel de integralidad que tienen los espacios de derecho social consideramos variables tales como el envejecimiento poblacional, la diversidad de género, la cantidad de asociaciones civiles, la existencia de equipamientos de seguridad, de salud, el hacinamiento social, etc. (Figura 3)

Figura 3: Matriz de valoración de la dimensión transversal de derechos sociales. Fuente: elaboración propia



## Ecología

La Ecología como dimensión transversal para lograr que la ciudad integradora sea también *eficiente* y *sustentable*. Podemos medir la ecología de una ciudad en tres escalas: S (nodos de conciencia), M (centros de concientización) y L (red de corredores verdes urbanos).

Para medir el nivel de integralidad que tienen los espacios de la dimensión ecología analizamos variables el porcentaje de suelo permeable, la presencia de vegetación nativa, espacios con sombra, la cantidad de corredores verdes urbanos, etc. (Figura 4)

Figura 4: Matriz de valoración de la dimensión transversal de ecología. Fuente: elaboración propia

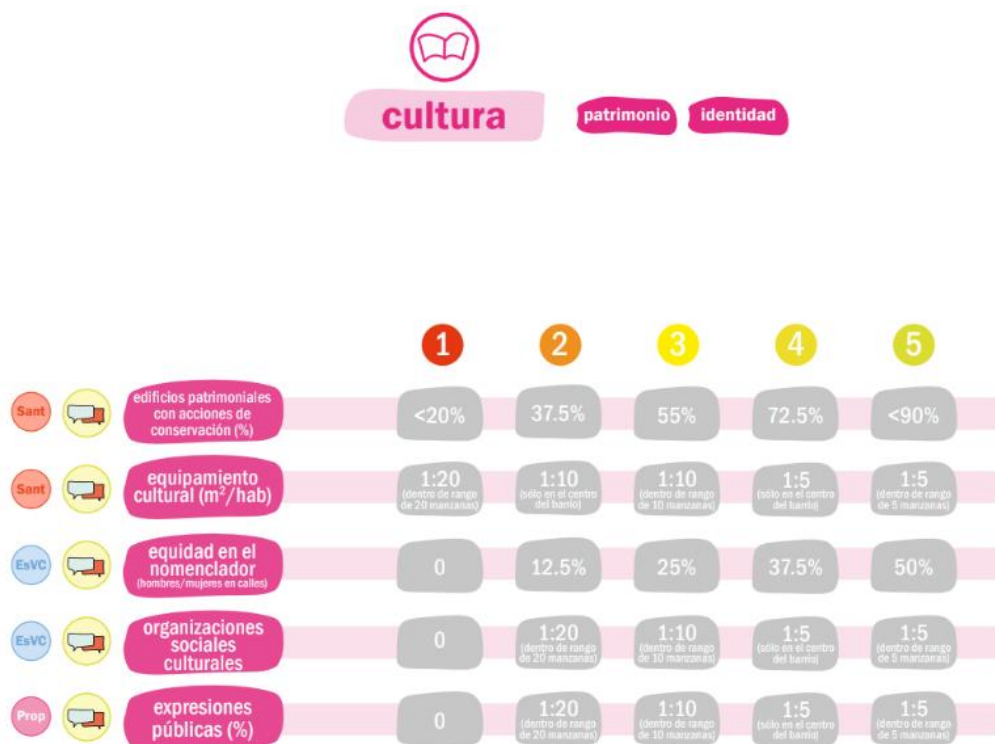


## Cultura

La dimensión de cultura busca que una ciudad integrada tenga objetivos de *patrimonio* e *identidad*. Se puede medir la cultura de una ciudad en tres escalas S (soporte para expresiones), M (equipamiento cultural) y L (sistemas culturales).

Para medir el nivel de integralidad que tienen los espacios de cultura consideramos variables como el porcentaje de expresiones públicas, la cantidad de organizaciones sociales culturales, la equidad en el nomenclador, etc. (Figura 5)

Figura 5: Matriz de valoración de la dimensión transversal de cultura. Fuente: elaboración propia



## Vivienda

La vivienda como dimensión de una ciudad integradora busca que sea *accesible* y *adaptada*. La vivienda de una ciudad puede medirse en tres escalas S (vivienda unifamiliar), M (vivienda colectiva) y L (conjunto de viviendas colectivas)

Para medir el nivel de integralidad que tienen los espacios de vivienda analizamos aspectos como la provisión de redes y servicios, el estado de conservación de las viviendas, el porcentaje de seguridad en la tenencia del suelo, entre otros. (Figura 6)

Figura 6: Matriz de valoración de la dimensión transversal de vivienda. Fuente: elaboración propia

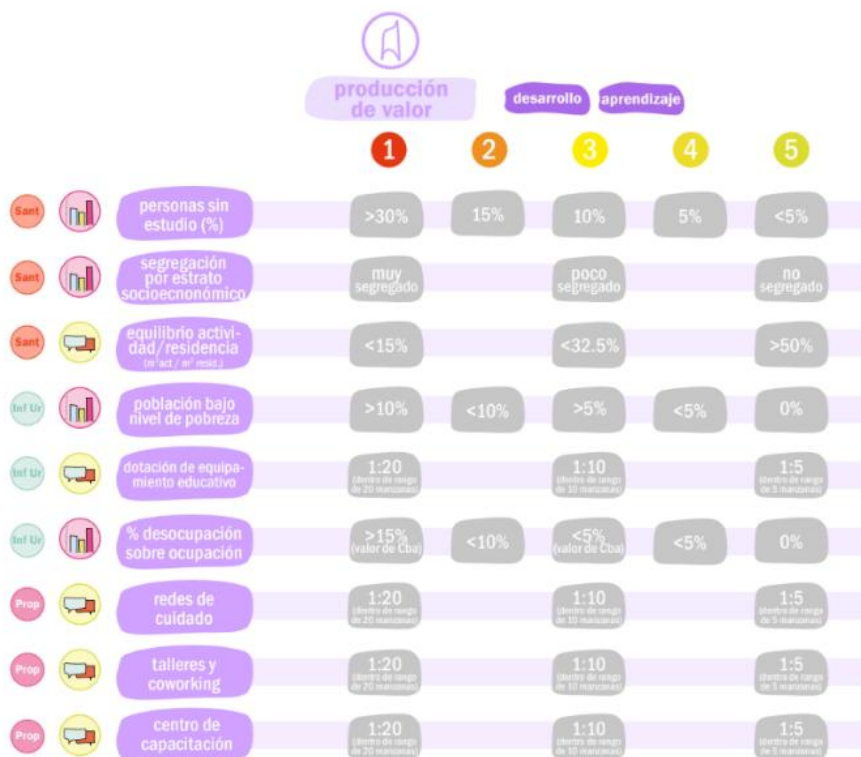


### Producción de valor

La producción de valor es necesaria para que una ciudad logre su integralidad a través de lograr desarrollo y aprendizaje. Podemos medir la producción de valor de una ciudad en tres escalas S (espacios de producción /vivienda), M (centros educativos y de desarrollo) y L (sistema de centros)

Para poder tener una idea del nivel de integralidad que tienen los espacios de Producción de valor analizamos algunas variables como la cantidad de personas sin estudio, la población bajo el nivel de pobreza, la existencia de redes de cuidado y centros de capacitación, etc. (Figura 7)

Figura 7: Matriz de valoración de la dimensión transversal de producción de valor. Fuente: elaboración propia



Habiendo explicado el enfoque de MATRIA, aplicamos esta metodología para evaluar los niveles de integralidad urbana en la ciudad de Córdoba, partiendo de la hipótesis de que no es una ciudad integrada. El objetivo es identificar las principales falencias y proponer intervenciones para alcanzar un estado más integrado.

#### **4 VALORACIÓN**

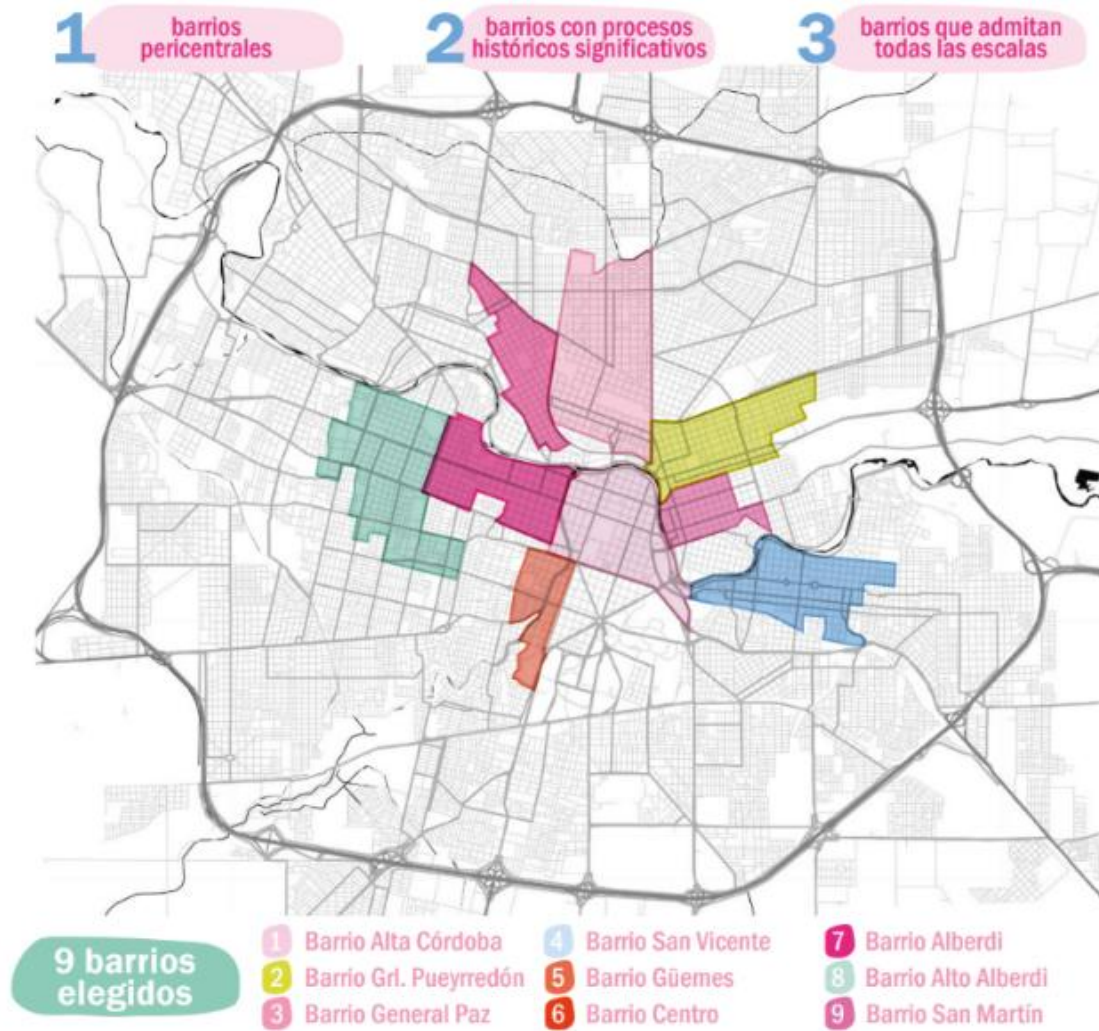
Tal como adelantamos anteriormente, es imposible medir una ciudad –debido a sus dimensiones y su evidente complejidad– sin dividirla en sectores que sirvan de probetas para conocer el estado o nivel de integralidad de diferentes partes con características comunes.

Trabajar por partes, tal como se indica en la figura 8, permite analizar con un grupo social cohesionado con una identidad común y un sentido de pertenencia por ese espacio; abordar una escala controlable a nivel administrativo y social; así como evaluar rápidamente la aceptación de los cambios en grupos acotados de personas a fin de replicar la estrategia en otros sectores, si resulta efectiva.

En el caso de nuestra ciudad, esta unidad de medida serán barrios ya consolidados, pero para los fines prácticos se podría medir sectores divididos con otros criterios tales como distritos, conjuntos de cierta cantidad de manzanas, etc. Podemos observar en la siguiente imagen cuáles son los barrios que medimos, seleccionados estos con un criterio: que sean pericentrales, que cuenten con procesos históricos significativos ya que eso nos asegura un tejido social involucrado y con mucho sentido de pertenencia y que sean barrios que admitan, para todas las dimensiones transversales propuestas, las tres escalas que propusimos. Esto simplemente para poder abordar una probeta de la mayor complejidad posible. (Figura 8)

Los nueve barrios elegidos fueron Alta Córdoba, General Pueyrredón, General Paz, San Vicente, Güemes, Centro, Alberdi, Alto Alberdi y San Martín.

Figura 8: Motivos para intervenir las partes. Fuente: elaboración propia



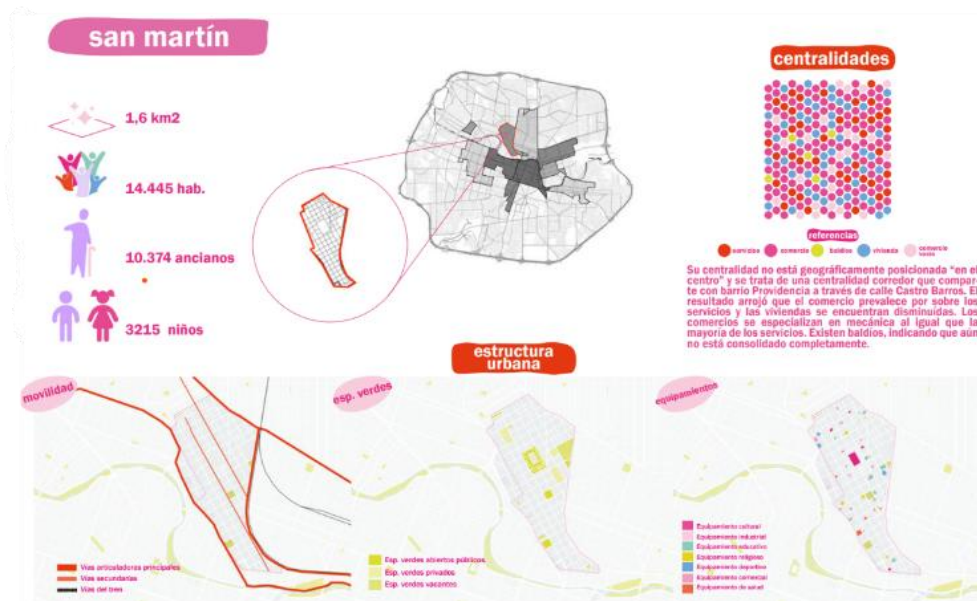
### Método de valoración

Para cada barrio desarrollamos primero una ficha informativa donde asentamos datos como superficie y cantidad de habitantes (distinguiendo ancianos y niños). Dicha información fue obtenida de datos censales o catastrales. (Figura 9)

Luego se hizo un análisis de cómo es la estructura urbana del barrio: la movilidad, los espacios verdes y los equipamientos. Obtuvimos así conclusiones parciales sobre cómo se van interrelacionando estos elementos y produciendo ciertos efectos en la resultante espacial del barrio.

Realizamos un análisis del carácter de las centralidades urbanas<sup>84</sup> para poder conocer el carácter de cada barrio.

Figura 9: Ejemplo de una ficha de valoración de Barrio San Martín, Córdoba. Fuente: elaboración propia



<sup>84</sup> Fernando Carrión, *Ciudad construida-urbanismo en América Latina*, (Quito, Ecuador, 2001).

Posteriormente, para cada barrio, aplicamos el método de valoración propuesto por Matria, usando los diferentes parámetros y evaluando de 1 a 5 según el nivel de suficiencia de cada variable propuesta.

La forma de aplicar esta matriz es muy sencilla, ya que cada parámetro contiene una descripción que evalúa y agrupa el estado en el que podría encontrarse esa dimensión transversal. Por ejemplo, si se toma la dimensión de espacio público, mencionamos variables como el estado de conservación del mobiliario público. Para medirlo, se debe ir físicamente a evaluar si este mobiliario se conserva en menos de un 20%, correspondiendo 1, en más de un 50% correspondiendo 3 o en un 100% correspondiendo un 5.

Así, es cuestión de hacer un promedio de los valores arrojados para arribar un número parcial por cada dimensión y a uno general de todo ese barrio considerando las seis dimensiones transversales.

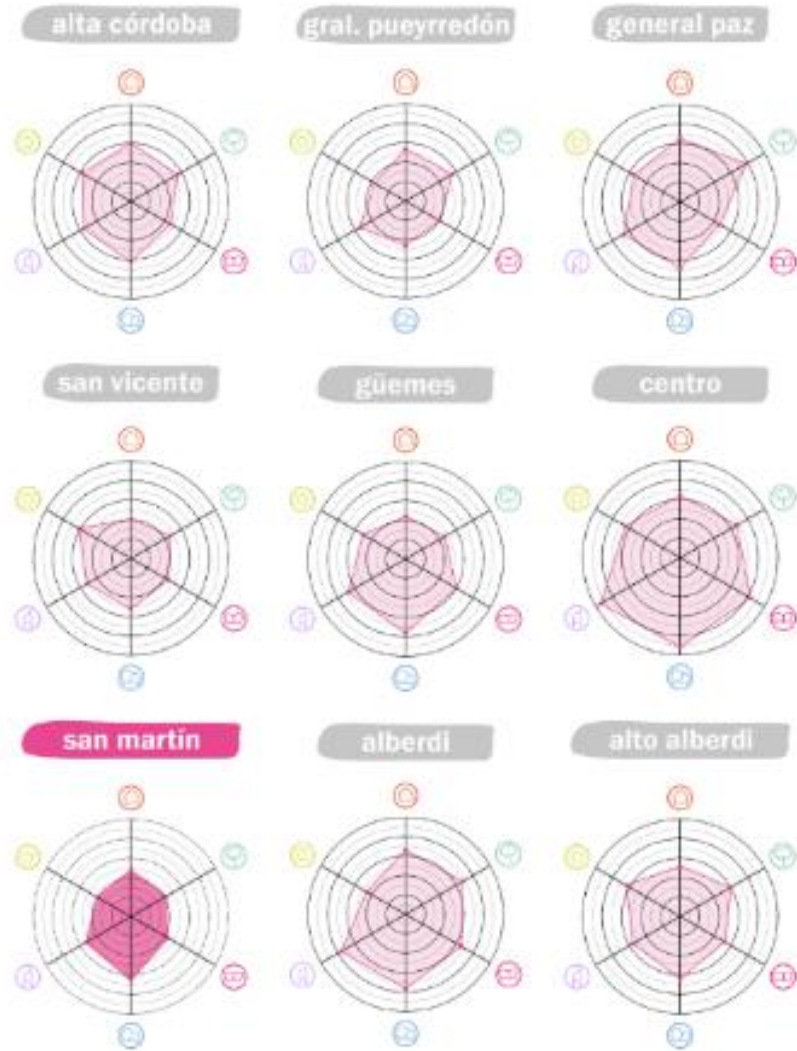
#### *Método de comparación*

Una vez evaluados los barrios, estamos en condiciones de comparar los resultados obtenidos, conociendo qué tan integrados están los sectores de la ciudad que analizamos.

Para hacerlo, se propone realizar una estrella de valoración que contenga las seis dimensiones transversales, con su puntuación y generando una mancha que según su tamaño indicará si está más o menos integrada. Podemos luego entonces, comparar las estrellas de valoración de todos los barrios analizados sacando conclusiones. (Figura 10)

Observamos en este caso, que Barrio San Martín es el que presenta los valores más bajos y por consiguiente la estrella de valoración más pequeña, indicando entonces que es de los analizados, el barrio con menor integralidad urbana. Es el barrio que más se aleja de nuestro concepto de ciudad cuidadora, justa y sostenible.

Figura 10: Comparación de estrellas de valoración de los barrios analizados. Fuente: elaboración propia



## 5 VERIFICACIÓN

En esta última etapa del trabajo final de grado, ensayamos de qué manera llevar a la realidad las ideas para hacer nuestras ciudades, ciudades integradoras: cuidadoras, justas y sostenibles.

### Planificación y gestión

Todo el análisis anterior nos lleva a reforzar la idea de conformar equipos multidisciplinares, porque se trata de un problema muy complejo, multiescalar que requiere de un proceso y de personas interesadas en producir estos cambios.

Este proceso de construir con otros para llegar a un objetivo es la gestión. Para poder abordar esta temática vamos a mencionar una serie de aspectos importantes que tomamos de la bibliografía "Ciudad de Barrios", trabajo final de máster de la Arq. Celina Caporossi, titular de la cátedra. Estos aspectos sobre la gestión son tres: la importancia de un plan, el rol de los actores y la necesidad de un dispositivo de planificación.

El primer aspecto es la importancia de un plan: sin un plan no hay hacia dónde dirigir las transformaciones ni tampoco hay una continuidad. Se requiere un plan urbano y también un plan de barrios. 1- El plan Urbano debe ser impulsado por la administración estatal, quien debe liderar las transformaciones urbanas, tanto de renovación como de reequilibrio, para lograr la integralidad urbana. 2- El plan de barrios, debe alinearse al urbano logrando sectorizar las acciones y adaptar las políticas en base a necesidades puntuales, buscando que las ciudades sean cuidadoras, justas y sostenibles.

El segundo aspecto que mencionaremos sobre la gestión es el rol de los actores (Figura 11). Dentro de cada plan, intervienen actores sociales, que son grupos sociales que existen en cada tejido barrial, que intervienen en la toma de decisiones ya que tienen intereses particulares.

Tenemos las organizaciones sociales, la administración estatal a nivel nacional, provincial y barrial y por último el sector privado. Estos actores deben negociar y comunicarse para poder concretar las transformaciones que la sociedad necesita. Las organizaciones sociales traen las problemáticas, la administración estatal regula y el privado aporta el capital financiero.

Para lograr esta negociación entre actores y la concreción del plan urbano y de barrios, traemos el tercer aspecto ya que MATRIA propone un dispositivo de planificación, que vincula estos representantes y permite el diálogo y la toma de decisiones, que luego serán llevadas a cabo por un equipo técnico a legislaciones y por último a los espacios en sí.

Figura 11: esquema del dispositivo de planificación propuesto.. Fuente: elaboración propia



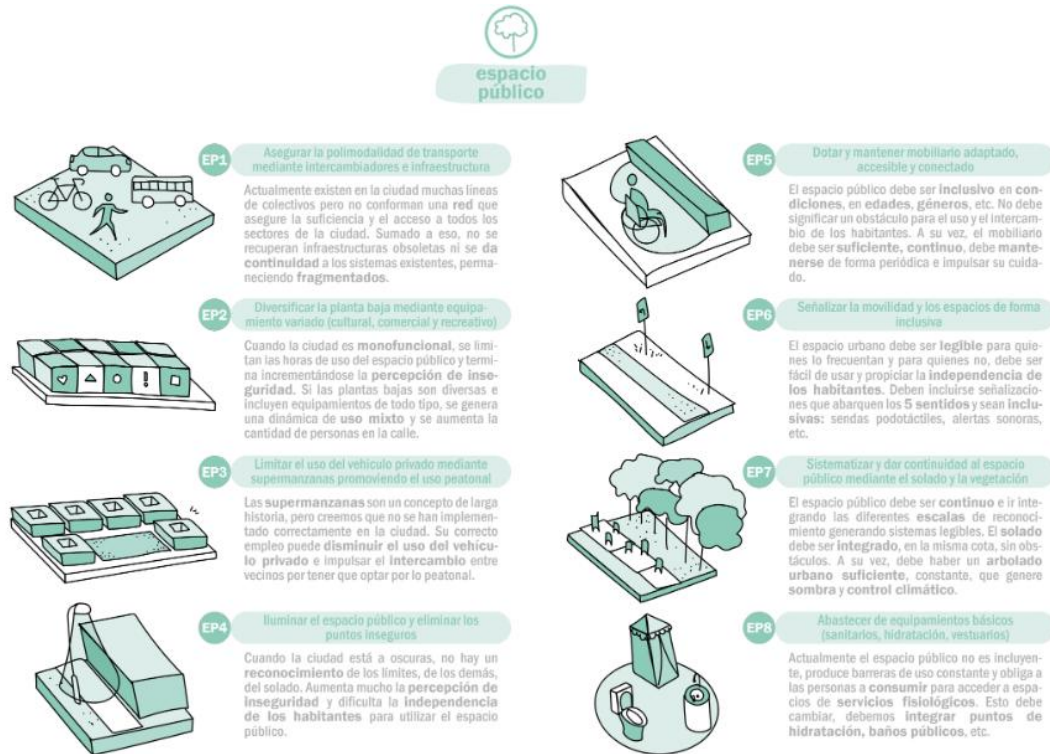
### Estrategias

Como conclusiones de este trabajo, proponemos un paquete de ocho estrategias para cada dimensión transversal, es decir cuarenta y ocho estrategias para considerar en el momento de proyecto o de intervención de un espacio. Vale aclarar, que la matriz de valoración por sí misma, ya ofrece una situación ideal (puntuada en 5) a la que se debería aspirar llegar. Sin embargo, estas ocho estrategias tienen por búsqueda reunir variables de cada dimensión ofreciendo conceptos concretos de aplicación.

## Espacio público

Para la primera dimensión, sugerimos como estrategias: asegurar la polimodalidad de transporte mediante intercambiadores e infraestructura; diversificar las plantas bajas mediante equipamiento variado; limitar el uso del vehículo privado mediante supermanzanas promoviendo el uso peatonal; iluminar el espacio público y eliminar los puntos inseguros; dotar y mantener mobiliario adaptado, accesible y conectado; señalar la movilidad y los espacios de forma inclusiva; sistematizar y dar continuidad al espacio público mediante el solado y la vegetación y por último abastecer de equipamientos básicos. (Figura 12)

Figura 12: 8 estrategias para hacer espacios públicos más integradores.. Fuente: elaboración propia



## Derechos sociales

Diseñamos diversas estrategias para promover el respeto de los derechos sociales, tales como: generar tipologías mixtas multigeneracionales con espacios públicos y equipamiento adaptado; dinamizar el espacio urbano incrementando la visibilidad informal; promover la identidad del barrio apoyando organizaciones civiles; relevar la condición demográfica del barrio; eliminar la violencia y asistir a las víctimas; incrementar la participación vecinal en la gestión; potenciar las asociaciones civiles para el empoderamiento cívico; abastecer con equipamiento de complejidad. (Figura 13)

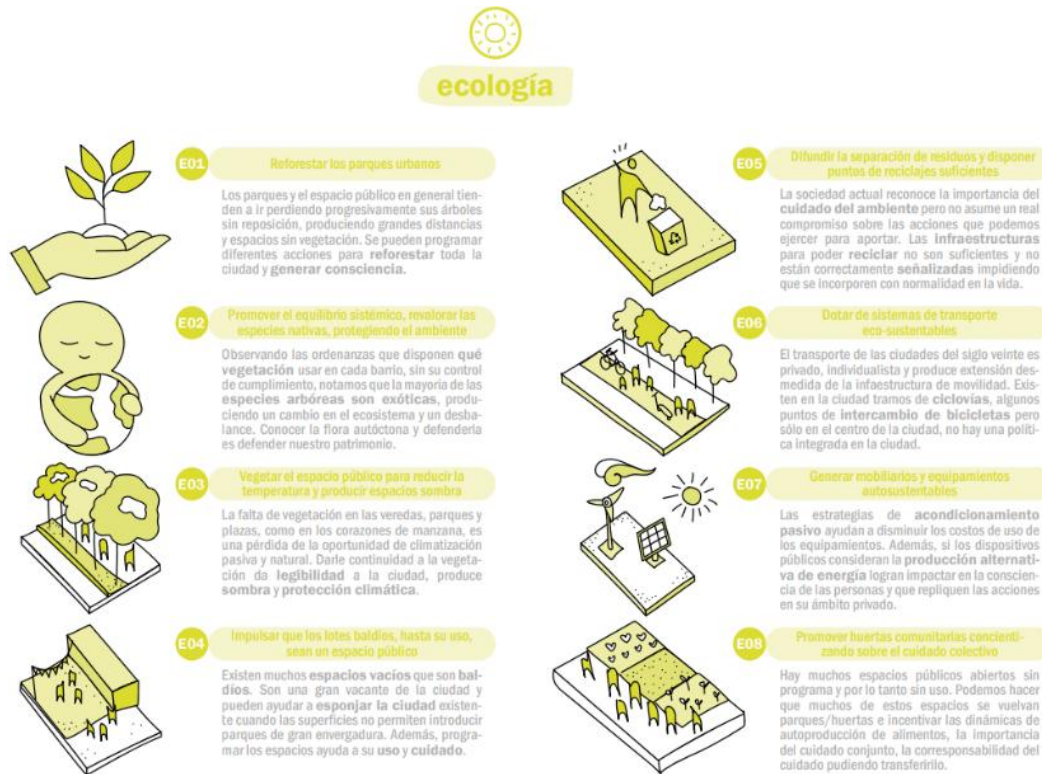
Figura 13: 8 estrategias para promover los derechos sociales.. Fuente: elaboración propia.

## Ecología



En la dimensión de la ecología se pensaron ocho estrategias nuevas: reforestar los parques urbanos; promover el equilibrio sistémico, re-valorar las especies nativas, protegiendo el ambiente; vegetar el espacio público para reducir la temperatura y producir espacios sombra; impulsar que los lotes baldíos, hasta su uso, sean un espacio público; difundir la separación de residuos y disponer puntos de reciclaje suficientes; dotar de sistemas de transporte eco-sustentables; generar mobiliarios y equipamientos auto-sustentables y promover huertas comunitarias concientizando sobre el cuidado colectivo. (Figura 14)

Figura 14: estrategias en la dimensión de Ecología.. Fuente: elaboración propia



En dimensión Cultura, desarrollamos ideas: un sistema de recorrido patrimonial; mantener y revalorizar el patrimonio existente; dotar de equipamiento cultural para reforzar la identidad; generar portales para observar el patrimonio natural; preservar y difundir el patrimonio verde y las especies autóctonas; adaptar el patrimonio existente a la accesibilidad universal; propiciar espacios de apropiación libre y también revalorizar la producción cultural local. (Figura 15)

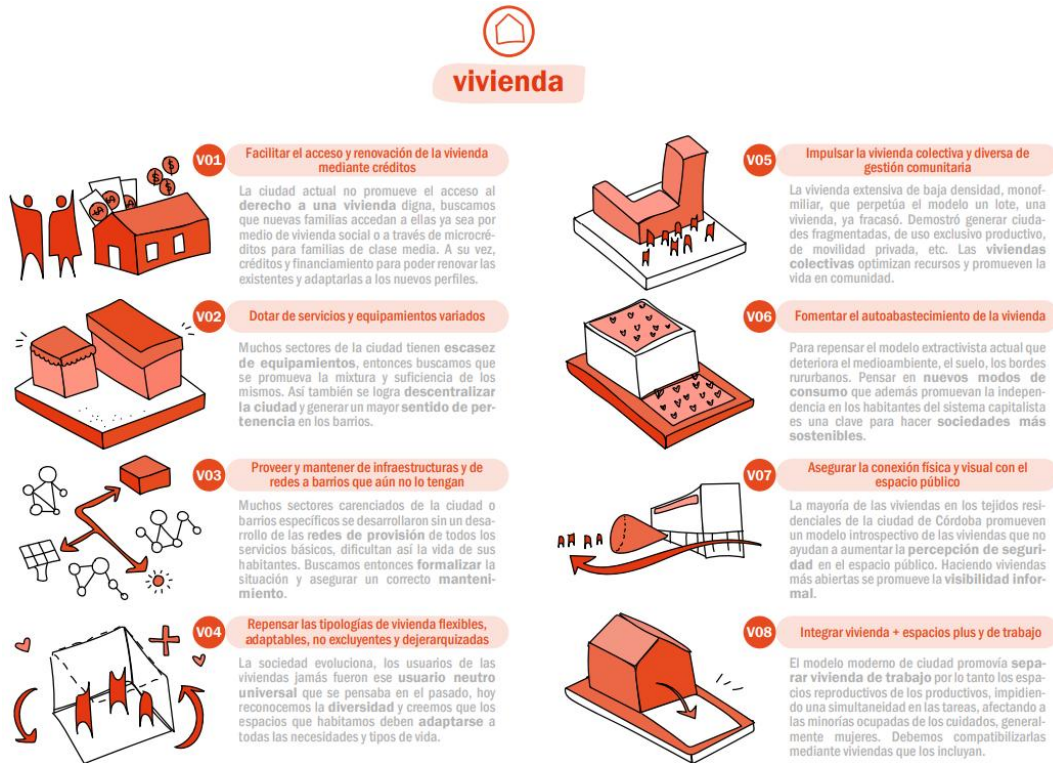
Figura 15: las estrategias culturales pensadas para la integralidad. Fuente: elaboración propia



## Vivienda

Las ocho estrategias pensadas para la dimensión de Vivienda fueron: facilitar el acceso y renovación de la vivienda mediante créditos; dotar de servicios y equipamientos variados; proveer y mantener de infraestructuras y de redes a barrios que aún no las tengan; repensar las tipologías de vivienda flexibles, adaptables, no excluyentes y des-jerarquizadas; impulsar la vivienda colectiva y diversa de gestión comunitaria; fomentar el autoabastecimiento de la vivienda; asegurar la conexión física y visual con el espacio público; y por último integrar vivienda con espacios plus y de trabajo.

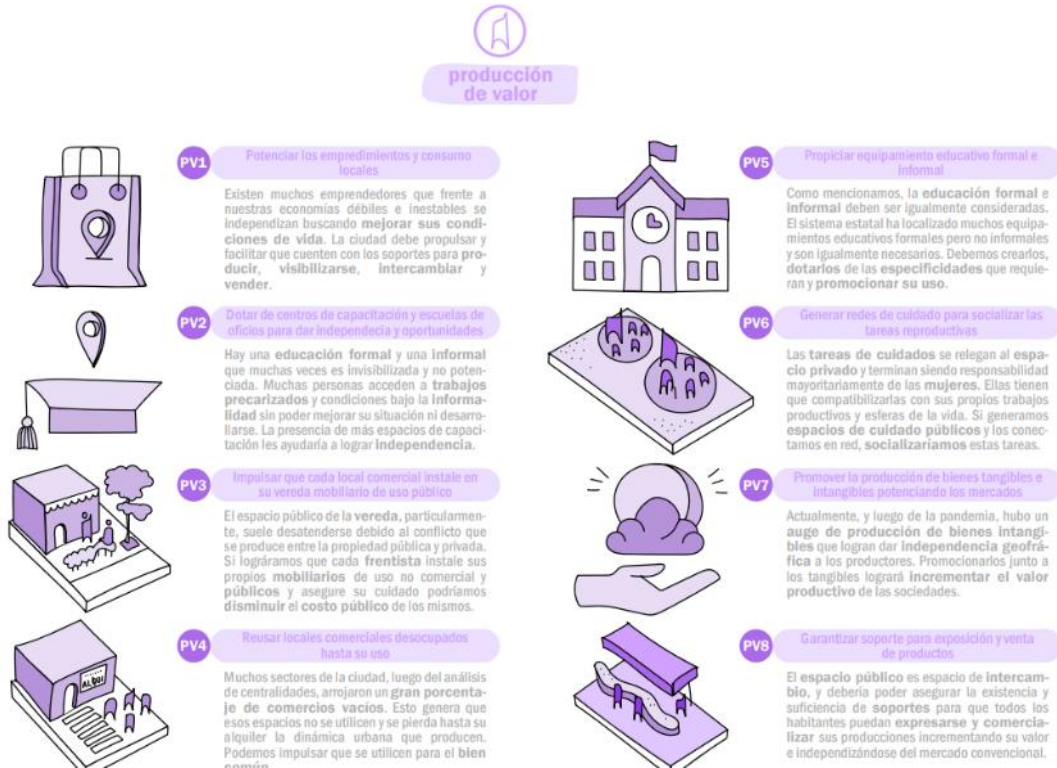
Figura 16: estrategias pensadas para la dimensión de vivienda.. Fuente: elaboración propia



## Producción de valor

En la última dimensión desarrollamos también ocho estrategias: potenciar los emprendimientos y consumo locales; dotar de centros de capacitación y escuelas de oficios para dar independencia y oportunidades; impulsar que cada local comercial instale en su vereda mobiliario de uso público; reusar locales comerciales desocupados hasta su uso; propiciar equipamiento educativo formal e informal; generar redes de cuidado para socializar las tareas reproductivas; promover la producción de bienes tangibles e intangibles potenciando los mercados; y al final garantizar soportes para exposición y venta de productos. (Figura 17)

Figura 17: 8 estrategias ideadas.. Fuente: elaboración propia



## 6 REFLEXIONES FINALES

El reconocimiento de la ciudad con dimensiones transversales es solo una estrategia didáctica propuesta por MATRIA; en la realidad todas las dimensiones están interrelacionadas. Por ello, a modo de cierre, incluimos esta imagen que representa los imaginarios de cómo serían estas ciudades integradas: cuidadoras, justas y sostenibles, que aspiramos a construir. (Figura 18)

Figura 18: Collage de un espacio de San Martín transformado por todas las dimensiones. Fuente: elaboración propia



Para finalizar, este trabajo busca ser un punto de partida para la reflexión y problematización, con el objetivo de abrir canales de diálogo y llegar a transformaciones concretas. Muchas veces se cuenta con las personas y los recursos, pero falta un plan claro hacia el cual dirigirse. Creemos, entonces, que este podría ser un buen PUNTO DE PARTIDA para incluir aspectos relacionados con la perspectiva de género y la creación de espacios inclusivos, donde todos puedan sentirse identificados, seguros e independientes. Luchemos juntos por el derecho a la ciudad, y por hacer de nuestras ciudades lugares cada vez más cuidadoras, justas y sostenibles.

## 7 BIBLIOGRAFÍA

- CAAMAÑO ZARACHO, Miguel, Eugenia JAIME, Clara MANSUETO, Teresita SACÓN, Julián SALVARREDY, Gabriela TORRENTS. *Espacio y Género. Construcción social de los géneros en la ciudad injusta*. Buenos Aires, Argentina 2019.
- CIOCOLETTA, Adriana. *Urbanismo para la vida cotidiana*. Virus Editorial i Distribuidora, Barcelona, España 2014.
- CIOCOLETTA, Adriana, Roser CASANOVAS, Marta FONSECA, Sara ORTIZ ESCALANTE y Blanca VALDIVIA. *Urbanismo feminista. Por una transformación radical de los espacios de vida*. Virus Editorial i Distribuidora, Barcelona, España 2019.
- CIOCOLETTA, Adriana. *Urbanismo para la vida cotidiana. Herramientas de análisis y evaluación urbana a escala de barrio desde la perspectiva de género*. Virus Editorial i Distribuidora, Barcelona, España 2014.
- CIOCOLETTA, Adriana. Col·lectiu Punt 6. *Espacios para la vida cotidiana, auditoría de Calidad Urbana con perspectiva de Género*. Editorial Comanegra, Barcelona, España 2014.
- DE LA BARRERA, Rocio, Lucía MORESSI. *Equidad, ciudades para la equidad*. Córdoba, Argentina, 2020.
- MONGIL JUÁREZ, David. *Planificación urbana, regeneración urbana integral y participación ciudadana en Cataluña: balance y retos de futuro, 2012*.
- MUXÍ MARTÍNEZ, Zaida. *Mujeres, casas y ciudades. Más allá del umbral*. Barcelona, España 2018.
- ROMERO FERNÁNDEZ DE LARREA, Iñaki, Pilar DÍAZ RODRÍGUEZ, Sonia ORTEGA GARCÍA, Ángela PERALTA ÁLVAREZ, Cristina RODRÍGUEZ ÁBALOS, Garbiñe ROMERO. *Síntesis diagnóstico y estrategias. Plan especial de reforma interior de Fátima franciscanos, Albacete, 2017*.
- STANLEY, Karen, Ximena AMARILLA, Fernando MAIDANA, Diego SÁNCHEZ, Rosa PAVÓN, Zaida GAVILÁN, Cynthia YANES, Elena ENCISO, Florencia GUGGIARI, Fabiana AGUILERA, Liz BUSTOS, Pamela VASCONSELLOS, Natalia REDONDO, Arnaldo ROA, Laura LÓPEZ, Jorge NÚÑEZ, Milagro ALDANA, Jocelyn BOGADO, Mario VACHETTA, Martha SANCHEZ. *Infraestructura verde urbana. Paisaje Transversal*, Plan especial de reforma interior de Fátima franciscanos- Albacete. 2021.
- SUÁREZ CASTELLANOS, Laura Sofía. *Urbanismo feminista en Patio Bonito: una propuesta que integra el cuidado, el género y el ambiente en el espacio público*. Bogotá, Colombia 2022.
- ZUÑIGA MENDOZA, Clara. *Políticas urbanas. Instrumentación del derecho a la ciudad*. Buenos Aires, Argentina 2019.