

## EL ARCHIVO INTERNACIONAL DE MUJERES EN ARQUITECTURA (IAWA): DOCUMENTACIÓN Y ACTIVISMO.

**ZELLNER BASSETT, Paola**

*International Archive of Women in Architecture*

La gestión del IAWA (International Archive of Women in Architecture) se ha abocado a lo largo de sus cuarenta años de vida a buscar, coleccionar y preservar los papeles profesionales y personales de las mujeres activas en los campos de la arquitectura y el diseño alrededor del mundo. La misión del IAWA se centra con mayor urgencia en la conservación de registros analógicos producidos por mujeres a través de la historia, ya que, con la pérdida de estos materiales únicos, producidos a mano, desaparece la oportunidad visibilizar a sus autoras y fundamentar la historia.

El IAWA fue fundado en 1985 por la pionera y visionaria, arquitecta búlgara, Dra. Milka T. Blizankov, profesora de la Facultad de Arquitectura y Urbanismo de Virginia Tech, para contrarrestar y remediar la imponente ausencia de referentes femeninos en la historia, en publicaciones, exhibiciones, clases, y en el discurso arquitectónico en general. Al fundar el IAWA, Bliznakov reconoció la impostergable y abrumadora misión en la que se embarcaba declarando, “va a llevar muchos años recolectar el trabajo de las mujeres alrededor del mundo. Comencemos ya.”

El IAWA está constituido por dos componentes esenciales:

- el archivo IAWA, el repositorio, donde se procesan las colecciones y se preservan papeles y artefactos producidos por mujeres que representan actualmente 48 países del mundo; un maravilloso y abundante tesoro a disposición del estudio y la investigación;
- el centro IAWA, liderado por un directorio internacional que busca expandir y nutrir la red internacional con el deseo de dar a conocer el archivo globalmente para que las mujeres que hayan contribuido al entorno construido sepan que existe un repositorio ya dispuesto a preservar sus papeles originales. El centro promueve además el estudio y difusión del material existente en sus colecciones a través de simposios, exhibiciones, y premios de investigación que contribuyen a cuestionar, corregir y expandir la historia establecida de la arquitectura.

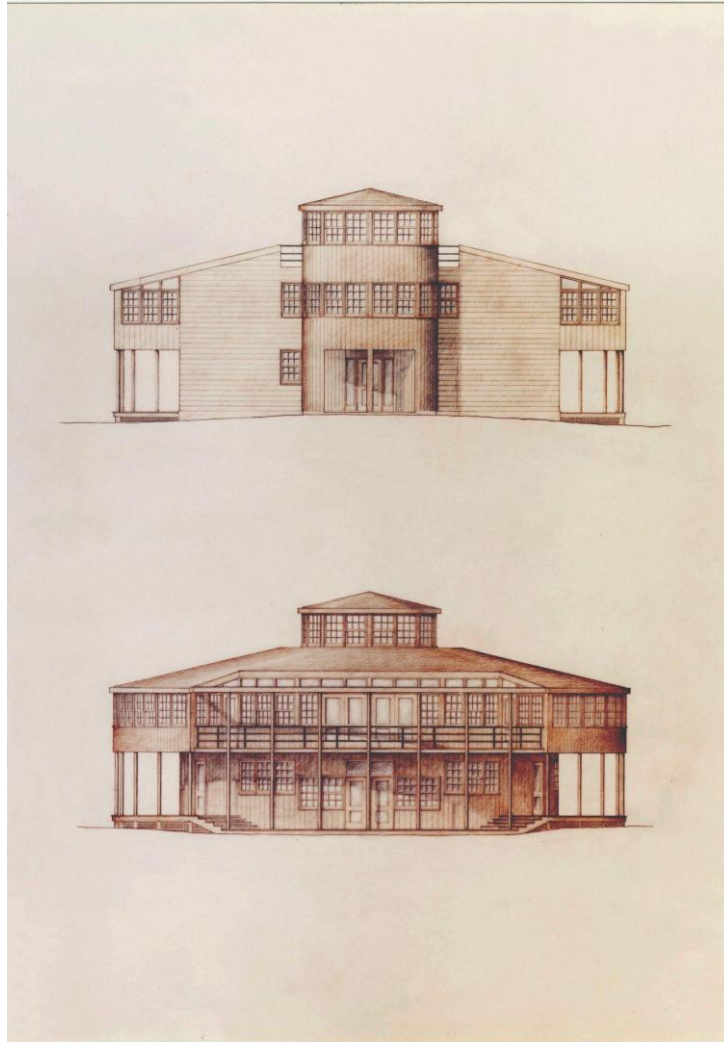
Por su naturaleza, la misión del centro IAWA se ha enfrentado desde sus inicios con desafíos que se refieren primordialmente a la identificación de las mujeres históricamente invisibilizadas, de edad más avanzada y ausentes en las redes sociales. El IAWA busca establecer con ellas el diálogo y extender la invitación a donar sus registros para preservación e investigación. Afortunadamente, la gran labor de una multiplicidad de redes activistas internacionales ha traído a la luz, en la última década, a un gran número de mujeres. Sin embargo, un alto porcentaje de pioneras con las que se establece una comunicación dudan que su trabajo pueda ser útil o digno de ser preservado y son pocas las que eligen donar sus papeles y registros, lo cual constituye una gran pérdida para la disciplina. Es siempre gran motivo de celebración cuando arriba nuevo material al archivo IAWA, donde es sujeto por parte de la archivista a la minuciosa labor de procesamiento, preservación, y descripción de cada ítem para facilitar y promover la investigación basada en el mismo.

Históricamente, las redes han sido vitales, no sólo para la difusión y visibilización de las mujeres, sino también como fuentes de material original a ser preservado en el archivo. Es imprescindible que, a medida que las redes activistas alrededor del mundo se enfocan en corregir la omisión de las mujeres, continúen, en el proceso, asistiendo al IAWA a encontrar a dichas mujeres o sus descendientes, y así poder iluminar la gran importancia de donar sus papeles por el conocimiento que brindan a la arquitectura: en la forma de ideas, conceptos, programas, procesos, disciplina, tipologías económicas, materiales, tecnologías de la construcción, conocimiento sobre posibles caminos dentro de la profesión y alrededor del mundo, entre otros tantos aspectos.

Pero se ha hecho evidente que la misión global, representada por el IAWA, necesita, para ser exitosa, mucho más que el IAWA y las redes pueden ayudar en la evolución a un nuevo paradigma. Es importante aprovechar el potencial que existe en la hiper-conectividad de nuestras extensas redes y aunarnos hoy para, conjuntamente, imprimirle un empuje radical a la apremiante misión de establecer una **red de archivos** de mujeres en arquitectura alrededor del mundo, y así lograr preservar mayores volúmenes de registros destinados sino al olvido.

La visión de una red global de archivos de mujeres en arquitectura requiere estrategia, recursos y mucho esfuerzo, en una primera instancia, para encontrar a los individuos, organizaciones, universidades y demás entidades que deseen asociarse para impulsar esta visión. Y en segunda instancia, mayores recursos y esfuerzo para llevar dicha visión a cabo. Es sin duda una visión de gran escala y abrumadora, pero como dijera Bliznakov, "Comencemos ya."

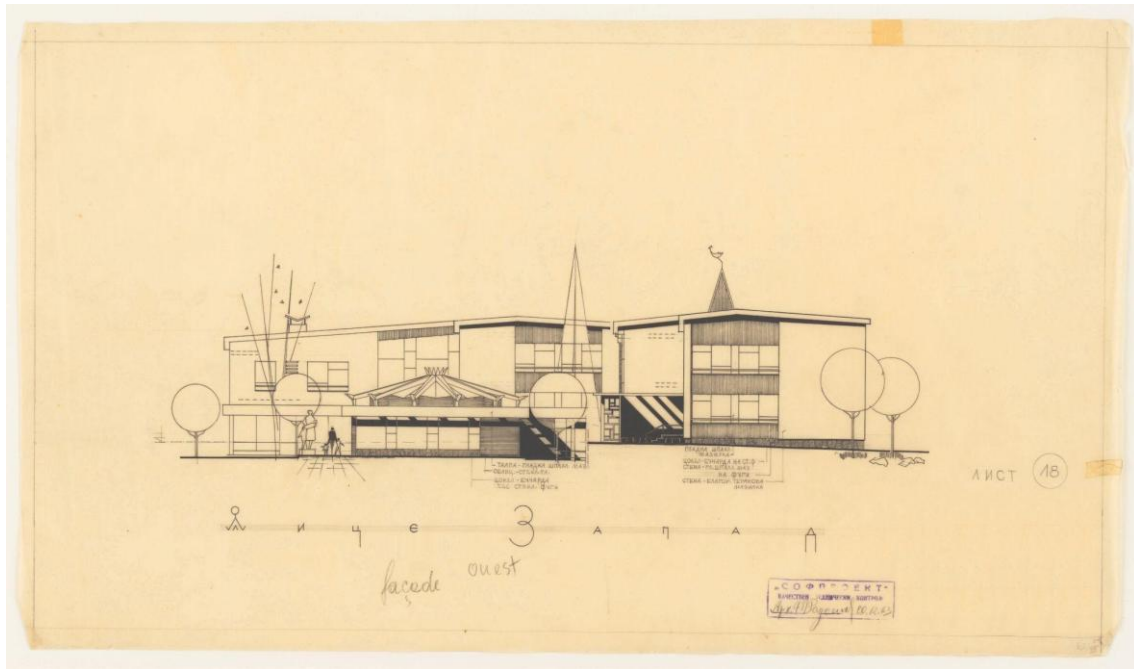
Elevaciones del frente y contrafrente, Residencia Garvey, Amagansett, Long Island, diseñada por Susana Torre, 1987.  
(Colección Ms1990-016)



Acuarela, Iglesia de San Francisco, Querétaro, México, 1998, en el diario de viajes de Sigrid Rupp (1943-2004). (Colección Ms1997-006)



Elevación Oeste, Guardería y Jardín de Infantes Krasno Selo, Bulgaria, diseñada por Dina Stancheva, 1963. (Colección Ms1997-017)



Bosquejo de diseño de arquitectura paisajista para el concurso de Parc de la Villette, Paris, 1982, por Alison Smithson (1928-1993). (IAWA Small Collections Ms2009-054)

