

ESPACIO E IMAGEN. PROFUNDIDAD DE CAMPO VISUAL EN CLORINDIA DOMÉSTICA

BENÍTEZ, Matías Lien; CÁRDENAS, Gabriela

matiasbenitez@gmail.com, gc@gabrielacardenas.com

Cátedra Lombardi (Morfología, Arquitectura). Facultad de Arquitectura, Diseño y Urbanismo.

Resumen

Esta investigación forma parte del Proyecto SI “Clorindia doméstica. Análisis morfológico comparativo de la obra doméstica de Clorindo Testa”, desarrollado por la cátedra Lombardi (Morfología, Arquitectura).

Presentamos aquí una línea de trabajo que enfoca una cualidad emergente al asociar espacio e imagen, en los únicos tres casos publicados de vivienda entre medianeras producidos por Clorindo Testa junto a otros arquitectos: Casa Di Tella (con Irene van der Poll y Luis Hevia Paul, 1968) ; Casa Carabassa (con Manuel Net y Miguel Cesari, 1972) y; Casa Chescotta (con Julio Lacarra, 1972).

Esa forma común, definida por espacios genéricamente concebidos como volúmenes delimitados por dos planos medianeros ciegos y profundos, una modulación secuencial de planos frontales rítmicamente dispuestos de frente a fondo, y cubiertas y pisos fluctuando (como pliegues o escalonamientos) en ese desarrollo espacial, aparece visible en dibujos y fotografías caracterizada a la vez por una permanente variación de la profundidad de campo visual entre lados izquierdo y derecho.

Si bien se trata de una cualidad singular, puede ser asociada a una genealogía muy concreta definida por la historiografía moderna, que vincula estas organizaciones visuales-espaciales a la pintura renacentista y la perspectiva clásica de un punto de fuga a modo de ventana con algunas casas de Le

Corbusier (ambos, pintura clásica y obra corbusierana son mencionadas recurrentemente en la escasa interpretación disponible sobre los procedimientos de trabajo de Testa). Los ensayos de Thomas Schumacher “Espacio profundo, espacio chato” (1987), y de Colin Rowe “La fachada provocativa: frontalidad y contrapposto” (1987) y “Transparencia literal y fenomenal” (con Robert Slutzky, 1963) operan a modo de referencia concreta sobre el enlace de imagen (como modelo de visualización del espacio, reconocible en la fotografía o las perspectivas pictóricas o arquitectónicas) y organización espacial guiada al mismo tiempo por la frontalidad y la oblicuidad (producto más de la diferencia de profundidad de campo visual entre planos ortogonales contiguos que por la materialización diagonal).

La investigación desarrolla estos estudios a partir de avanzar en la construcción de nuevos modelos gráficos que complementan la exigua información disponible en las publicaciones, y abre además una ocasión de extender estas atenciones hacia otros casos, aparentemente muy diferentes, como las casas de matriz cúbica y perímetro libre posteriores a los años '80, pero que pueden ser analizadas con las mismas atenciones respecto de frontalidad y rotación, y la cualidad emergente de visión multifocal de espacio chato y espacio profundo

Palabras clave

Perspectiva, Imagen compuesta, Composición, Espacio, Arquitectura

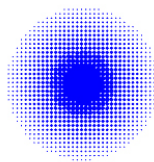


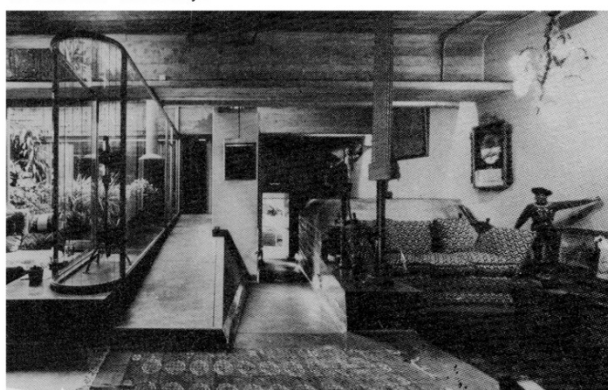
Figura 1. Espacio e imagen, profundidad de campo visual



Piero della Francesca - "La flagelación de Cristo"



Le Corbusier - Ville Savoye



Clorindo Testa, Irene van der Poll, Luis Hevia Paul - Casa Di Tella

Piero della Francesca. *La Flagelación de Cristo* (1460).

Le Corbusier. Villa Savoye, Poissy (1929) En: *L'Architecture d'aujourd'hui* 1934, S.58
Interior Casa Di Tella. Carlos Vallejos y Esteban Perri (1993) En: *Casa en Belgrano*,
Summa temática; 4: 28-33

Clorindia Doméstica. Fundamentación

La revisión del archivo del estudio de Clorindo Testa evidencia que su producción de viviendas individuales, que ha sido publicada especialmente desde los años '80, presenta gran cantidad de obras inéditas (50, incluyendo varias obras construidas), mientras que las obras publicadas (21), excepto algunos antecedentes sueltos (6), no han sido analizadas críticamente ni como casos particulares ni como conjunto.

Asimismo, no se han producido todavía en el medio local exposiciones o publicaciones que analicen los procedimientos formales de autores relevantes, por fuera de algunas generalizaciones de estilística histórica (en términos de academicismo, modernismo, etc.). En particular, la producción de la segunda mitad del siglo XX, no cuenta con trabajos analíticos sobre sus procedimientos formales, aún en los casos excepcionales en que existen publicaciones integrales monográficas (Ernesto Katzenstein, Horacio Baliero, Clorindo Testa, Eduardo Sacriste, Mario Roberto Álvarez, entre otros pocos).

Entendemos entonces que es imprescindible producir un trabajo que organice y haga accesible un archivo de la obra doméstica de Clorindo Testa, a desarrollar en colaboración con el Archivo Testa, dirigido por Juan Fontana y Oscar Lorenti, que construya bases documentales específicas para fundamentar un análisis comparativo riguroso, y que elabore una serie de desarrollos gráficos y ensayísticos sobre temas de morfología arquitectónica. Esperamos promover al máximo la difusión y publicación de sus resultados, escalonadamente primero e integralmente después, ya que se trata de una obra de indudable interés general, capaz de abrir una línea de explicitación de los procedimientos formales en el trabajo de uno de los más importantes arquitectos locales, poniendo en valor el campo morfológico como fundamento crítico para producir interpretaciones relevantes sobre los procedimientos proyectuales de cada obra y de su función como obra integral.

Metodología

El proyecto “Clorindia Doméstica” aborda una serie de temas morfológicos por medio de herramientas analíticas (y críticas) de representación, considerando procedimientos y temas similares a los de las asignaturas de la cátedra, pero cambiando la función del trabajo de un ejercicio formativo realizado por estudiantes iniciales a un análisis específico realizado por investigadores en formación. Asimismo, esta investigación se base en la profundización del estudio de la obra de Clorindo Testa en general, y las casas en particular, que viene desarrollándose en los cursos de Sistemas de Representación Geométrica desde 2012.

Metodológicamente, el principal medio de investigación propuesto es el análisis gráfico, como modo de desmontar desde las organizaciones formales objetivadas en sus documentos un campo discursivo aún muy cerrado sobre la obra de Testa, que suele afirmarse en la proliferación de relatos orales sobre figuras misticantes y empobrecedoras (genio, inspiración, imaginación pura, etc.), motivado por la falta de compromiso académico de nuestro campo disciplinar para interrogar consistentemente a esa producción y construir versiones reflexivas y transmisibles

sobre ellas tal como las que se reproducen permanentemente sobre las obras de arquitectos de otros intervalos temporales y otros orígenes geográficos.

Para esto el desarrollo de la producción se apoya en tres instancias particulares:

1. La aproximación al caso de estudio se da a partir de vincularse con un Archivo de Documentos Originales, integrado a la investigación, que cataloga, digitaliza y publica los planos originales, además del material existente en publicaciones, e incorporando como parte de este aquella información que pueda surgir de las investigaciones en particular. Este material es organizado en una plataforma virtual que funciona como una base de datos abierta.

2. El redibujo de la información del caso (plantas, cortes, vistas) a partir de un protocolo gráfico sistemático desarrollado por el equipo de investigación con el fin de unificar y volver compatible su lectura en cuanto a las formas de representación y traducción de la información original del caso a un nuevo documento que luego servirá de soporte para el trabajo analítico y finalmente será incorporado a la base de datos. Este trabajo asume la tarea de completar o ampliar la información disponible del objeto de estudio.

3. Se utilizan una serie de herramientas y técnicas de dibujo integrando las técnicas de proyección con el uso de diagramas bajo una lógica de notación selectiva y precisa, que integran los contenidos del área en los cursos de grado, cuyo objetivo es trabajar críticamente en explicitar los problemas concretos que organiza el seminario. Llamamos a esta producción “dibujos analíticos” dado que su objetivo ya no es representar únicamente la configuración del caso de estudio sino más bien las hipótesis planteadas a partir de la bibliografía y la investigación.

Objetivos específicos de esta etapa: Espacio e imagen. Organización del campo visual

Problemas generales: Espacio profundo-espacio chato; Transparencia literal y fenomenal; Frontalidad y profundidad de campo

Las conclusiones de las etapas previas de análisis formal de los casos entre medianeras de Clorindia Doméstica permitieron encontrar algunas constantes, reconocibles como problemas comunes con algunos estudios históricos que analizan la obra de Le Corbusier atendiendo a la relación entre la visualización del espacio (y su correlato en la imagen fotográfica, la perspectiva clásica y la experiencia de percepción en movimiento) y la composición rítmica de sus obras (y su correspondencia con la organización geométrica, simbólica, abstracta, de las proyecciones bidimensionales en forma de plantas o elevaciones). Estos tres ensayos (“Espacio profundo, espacio chato” de Thomas Schumacher; “La fachada provocativa: frontalidad y contrapposto” de Colin Rowe, y “Transparencia literal y fenomenal”, del mismo Rowe con Robert Slutzky) asocian muy directamente el campo de la perspectiva en la pintura renacentista y de su crisis en el cubismo con

los procedimientos formales-organizativos analizados en algunos casos de Le Corbusier. La pertinencia de este marco para analizar la obra de Testa es una hipótesis a verificar en el desarrollo de los trabajos, pero se funda en el interés explícito de Testa en estos referentes culturales (Le Corbusier, la pintura del Renacimiento, la perspectiva como ventana, el cubismo y Picasso) y en la recurrente disociación discursiva sobre su obra entre geometrismo organizativo y visualismo sensible.

Las primeras fases de esta etapa de investigación desarrollan algunos análisis gráficos y ejercicios de interpretación de imágenes, de los que se observan algunas continuidades:

Un espacio perspectívico muy profundo definido por la continuidad de medianeras planas a ambos lados y la oscilación de cubierta y suelo en forma de pliegue o escalonamiento, organizado primariamente de frente a fondo.

Uno o más planos longitudinales (continuos o desfasados) que dividen ese espacio en campos paralelos, a un lado chatos y a otro profundos (en Carabassa es uno, en Chescotta son dos, en Di Tella son múltiples).

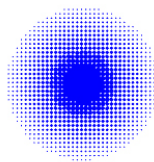
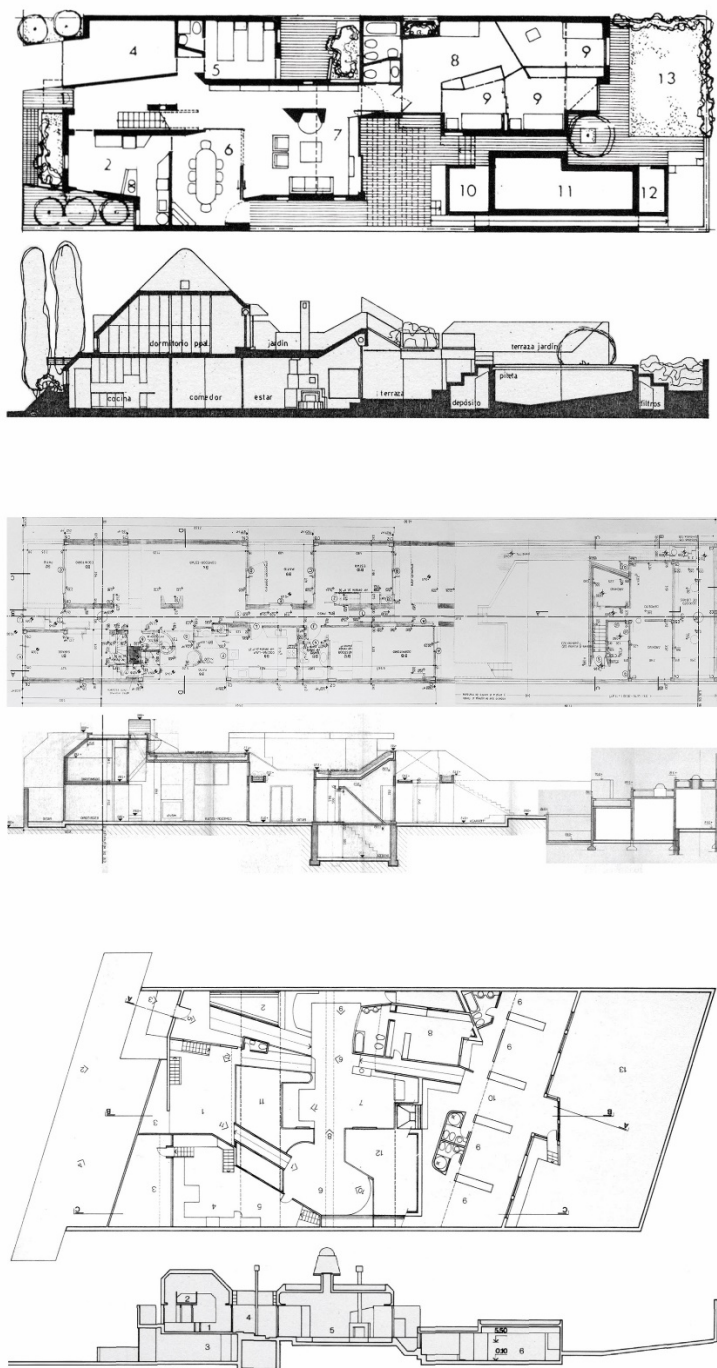


Figura 2. Casos de estudio



Casa Carabassa (1972) - Planta y sección longitudinal

Casa Chescotta (1972) - Planta y sección longitudinal

Casa Di Tella (1968) - Planta y sección longitudinal

Casa Carabassa

Clorindo Testa, Manuel Net, Miguel Cesari. Vicente López, Buenos Aires. 1972

Este caso se encuentra en un contexto urbano de casas bajas y según se menciona en la memoria de los autores el predio original contaba con una construcción previa y una serie de árboles preexistentes, los cuales pretenden incorporar como parte de la determinación del proyecto.

Al estudiar la configuración de la planta baja vemos que cuenta con una organización espacial ordenada sobre un eje lineal predominante que recorre la casa desde al acceso hacia el fondo, a lo largo de este eje central se reconoce un espacio continuo (pasillo) cuya dimensión es variable a medida que se desarrolla en su recorrido de frente a fondo y sobre el cual se van alternando una secuencia de espacios interiores yuxtapuestos en conjunto con patios que organizan la incorporación de la vegetación existente y a su vez permiten la entrada de luz desde el exterior.

Los espacios interiores se encuentran claramente delimitados por planos ciegos en el sentido paralelo a las medianeras, lo que refuerza la direccionalidad del espacio en su relación frente-fondo y viceversa, se destaca en la memoria la operación de incorporar en dos lugares puntuales un plano diagonal con el fin de contener un espejo e incorporar una variación en la percepción de esta visión lineal predominante.

Se observa en las fotografías una fuerte diferenciación entre el tratamiento material y cromático de las superficies horizontales que conforman los solados en relación con las verticales y horizontales que conforman la envolvente superior, destacando la continuidad del solado como un plano de color oscuro y de terminación brillante que contrasta con los demás elementos que determinan el espacio interior, los cuales tienden hacia colores más claros y presentan un comportamiento mate frente a la acción de la luz.

Podemos describir el desarrollo de la envolvente como un elemento continuo cuyo movimiento se extiende predominantemente en el sentido longitudinal a partir de la organización de pliegues de la cubierta que determinan simultáneamente los límites del espacio hacia el interior y la extensión de las terrazas jardín en la parte superior. Esto se aprecia principalmente en la sección transversal del caso, donde también vemos que el límite inferior del espacio en el pasaje entre interior y exterior se pliega de manera escalonada desde la zona del estar a medida que se aproxima al volumen que configura la pileta de natación, continuando hasta vincularse con la terraza jardín.

Casa Chescotta - Transparencia Literal

Clorindo Testa, Héctor Lacarra. Ciudad de Buenos Aires, 1972

Podemos asociar en este caso un comportamiento en cuanto al desarrollo de la envolvente similar al anterior y también podemos establecer una asociación en

relación a las formas de organización espacial, de la misma forma este caso también se encuentra en un contexto urbano de casas bajas, sobre una parcela regular.

Al analizar la planta baja vemos también una disposición linear de espacios a intervalos irregulares en torno a un campo central claramente delimitado por un par de muros a lo largo del eje longitudinal pertenecientes a la construcción preexistente que define dos tipos de organización, hacia un lado una serie de ambientes en donde se da una clara continuidad visual a lo largo de una sucesión de zonas interiores y exteriores, a modo de secuencia patio-interior-patio-interior donde los planos perpendiculares al eje central son completamente transparentes, permitiendo ver a través de esta secuencia de lugares; hacia el lado opuesto del eje central se organizan otra serie de espacios más compartimentados y sin una conexión tan evidente entre sí, donde se organiza gran parte del programa correspondiente al servicio. La alternancia de la posición de los patios en la organización de la planta también habilita las visiones diagonales según la posición, ampliando la profundidad aparente en estas instancias. La cubierta introduce una serie de fluctuaciones en sentido vertical articulando el pasaje entre estas formas de organización de manera horizontal, materialmente se diferencia de los elementos de apoyo vertical y además construye el soporte de las terrazas jardín incorporándolas como parte de su volumen mediante la ejecución de vigas invertidas en los extremos de las losas como así también funciona a modo de soporte del equipamiento técnico para el acondicionamiento interior.

Se destaca un escalonamiento del terreno hacia el final del lote cuya lectura podemos describir como un volumen de apariencia continuo en cuanto al comportamiento de su envolvente exterior, que incorpora también vegetación en su cara superior funcionando como una extensión del patio y que a su vez aloja una serie de locales en la parte inferior. Desde el punto más extremo de la planta y mirando hacia el frente podemos notar una organización escalonada también en el sentido fondo-frente que organiza la terraza y los volúmenes superiores.

Casa Di tella - Transparencia Fenomenal

Clorindo Testa, Luis Hevia Paul, Irene Van der Poll. Ciudad de Buenos Aires, 1968

En este caso en particular nos encontramos con un tipo de configuración que varía en relación a los anteriores a la vez que introduce nuevos problemas de organización espacial.

El terreno en este caso es un lote que no se encuentra paralelo a la calle, por lo que este primer condicionante introduce una nueva dirección en la configuración del espacio cuya relación está mediada por el ángulo entre las medianeras y la línea oficial. Vemos al analizar la planta dos tipos de direcciones predominantes en la organización de los planos transparentes, por un lado una serie de directrices perpendiculares a las medianeras y otras paralelas a la línea de frente, estas líneas ordenan una serie de espacios interiores intercaladas con patios.

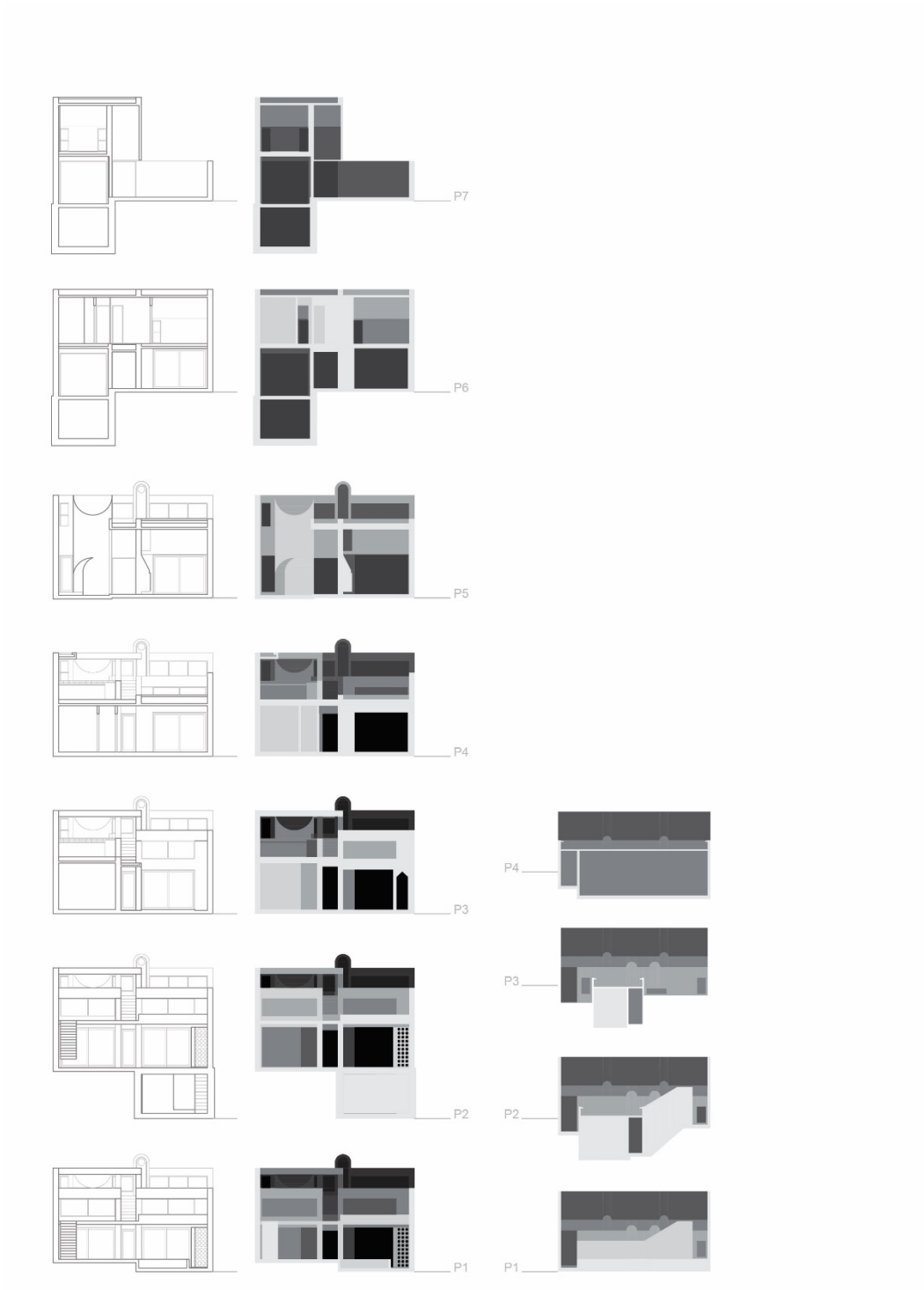
Esta secuencia de espacios es también ordenada por el movimiento en el espacio, donde es fundamental la operación sobre el comportamiento de los planos horizontales inferiores a partir del pliegue de la superficie del suelo y la delimitación verticales por medio de planos ciegos produciendo varias instancias de conexión espacial puntual determinando un marco claramente definido en donde se aprecia en simultáneo la visión de un espacio en primer plano (chato) y otro más alejado (profundo) a través de un marco claramente definido.

La cubierta se estructura entre medianeras y en su desarrollo incorpora una gran serie de variaciones formales determinando espacios de manera virtual hacia el interior, integrando la entrada de luz de manera cenital en el centro de la casa y a su vez también contiene el espesor necesario para la ejecución de una serie de terrazas jardín, las cuales se pueden ver en los registros fotográficos de manera escalonada en el sentido fondo-frente, en esta instancia se comporta de manera muy similar a los casos anteriores desplegándose como una superficie continua plegada.

Una secuencia de planos frontales que ritman esa profundidad de campo alternando transparentes u opacos a un lado y otro de los planos longitudinales, en una serie de composiciones planas que operan sobre la lógica “espacio profundo-espacio chato”.

Una percepción del espacio al mismo tiempo compuesta como plano-marco y como experiencia cinética, emergente de la variación de profundidad de campo visual afectada por la transparencia literal y fenomenal, asociada al modo de recorrer esa secuencia de frontalidades (en Carabassa es predominantemente frontal, aunque se construyen puntos de vista muy especiales para voltear la mirada hacia adelante; en Chescotta se inicia como una secuencia frontal que se revierte para ascender desde el fondo al frente; en Di Tella hay un enlace continuo de pasajes de frente a fondo).

Imagen 3. Dibujos analíticos de Casa Chescotta



Martín Cabrera (2019) Registro de variación en la profundidad de campo, estudio sobre Casa Chescotta

Formas de registro de organización geométrica y variación espacial

Procedimiento desde el redibujo del caso de estudio a partir de los documentos originales por medio de la construcción de un sistema de referencias similar a un replanteo, describiendo claramente la posición y medida de los elementos que conforman el espacio arquitectónico, se pretende enfocar la descripción de las posibles formas de organización (paralelismos, ejes principales y secundarios, relaciones entre figuras geométricas reconocibles que determinan la materialización del proyecto, sistemas de proporción entre partes, sistemas de disposición mediante jerarquías y anotaciones que den cuenta de las cualidades materiales <opaco-translucido-transparente> que configuran los límites del espacio).

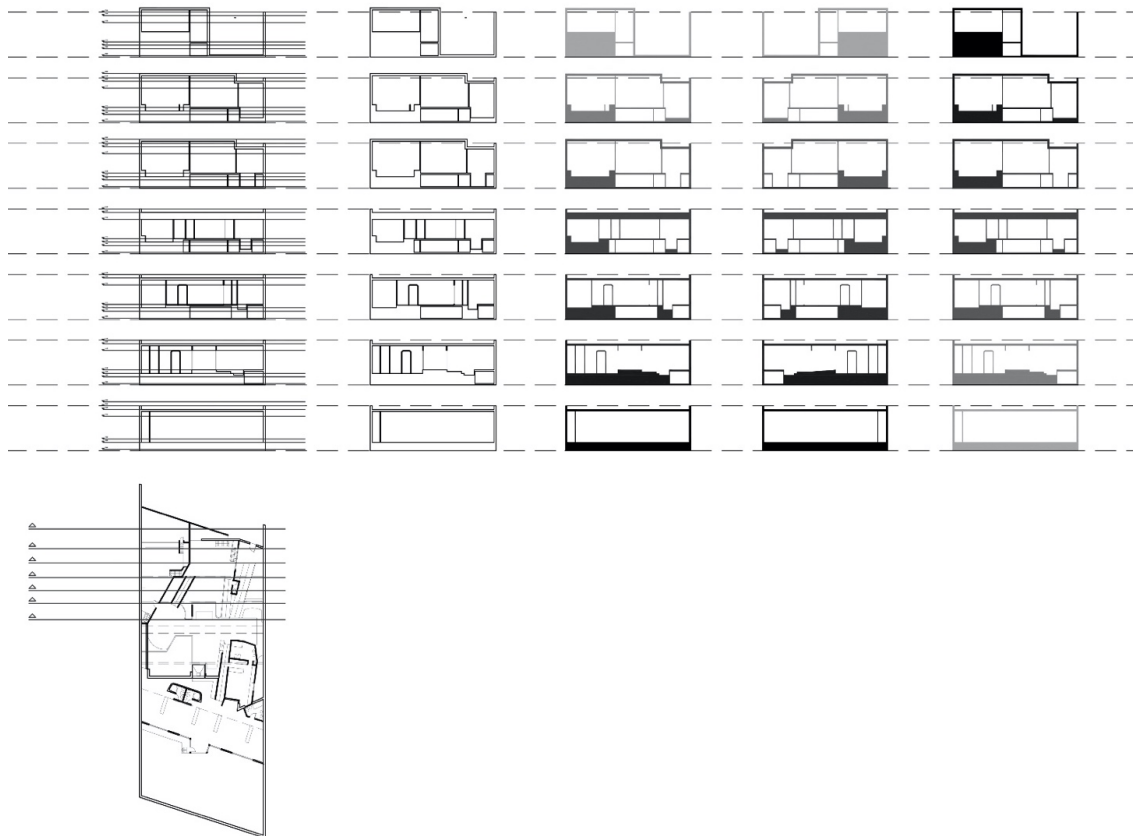
Formas de registro de variaciones en la profundidad de campo

Reconocimiento de la organización y de los problemas de profundidad-cercanía mediante la evaluación de las distancias entre las superficies que conforman los límites de la envolvente del caso y su proximidad con un plano de referencia (sección vertical en sentido transversal)

Desarrollo de un método gráfico para la descripción de la variación de la profundidad de los planos a partir de una secuencia de cortes que registran la sucesión de planos que conforman el espacio delimitado entre dos extremos, uno muy próximo en relación con la sección determinada y otro alejado una medida variable según sea el caso. Se determina un rango de variación mediante la asignación de un color gris pleno, el rango determina a priori un valor de gris “claro” constante para el primer plano y un segundo valor de gris “oscuro” para el plano en el extremo más alejado. La cantidad de variaciones entre estos dos extremos está determinada por la cantidad de superficies perpendiculares a la sección entre esas dos instancias, es decir, hay tantos valores de gris como planos intermedios.

De esta manera se construye un registro de la profundidad variable desde un primer plano claro a un fondo oscuro. El dibujo sintetiza la información poniendo especial atención en la construcción y registro de la secuencia de planos que conforman la envolvente.

Imagen 4. Dibujos analíticos de Casa Di Tella



Julia Yabkowski Marino (2019) Registro de variación en la profundidad de campo, frontalidad y escorzo, estudio sobre Casa Di Tella.

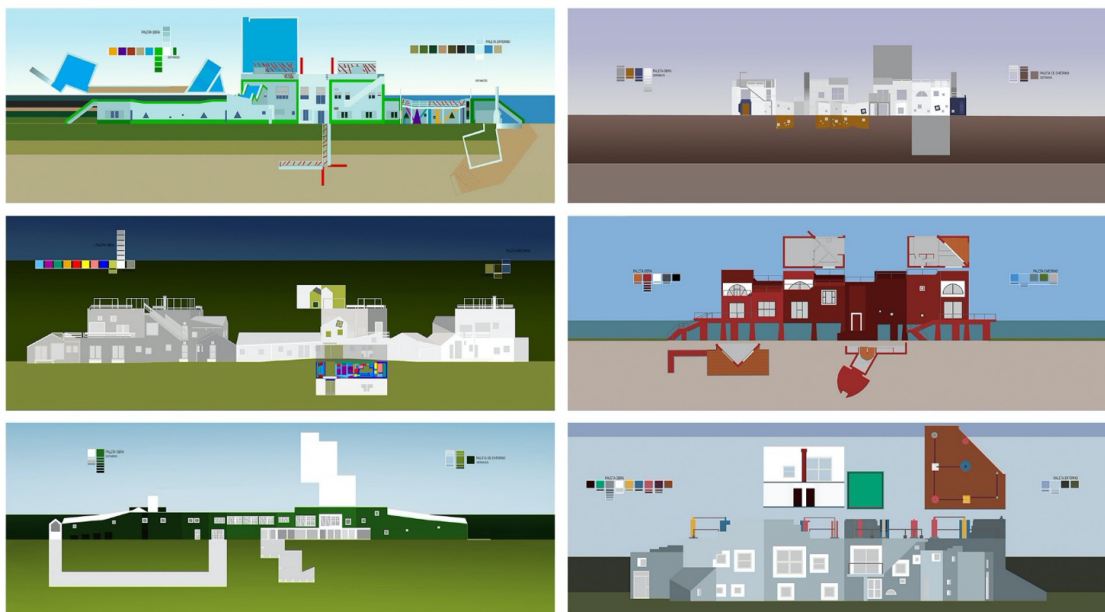
Conclusiones

Este análisis permite asociar organización geométrica de plantas y elevaciones con modos de ver y conceptualizar el espacio en estos tres casos testigos, que parecen acotados al problema del espacio urbano entre medianeras. Sin embargo, los problemas de profundidad de campo y organización de su visualización también pueden reconocerse claramente en otra serie muy diferente de casos: el conjunto de viviendas suburbanas de perímetro libre, que hemos analizado paralelamente en otras instancias de investigación. En esos casos la organización aparece mediada por la tensión entre frontalidad y contrapuesto o escorzo, reactivada en la relación entre geometrías ortogonales y rotaciones, y la profundidad de campo está determinada no sólo por la relación entre las diferentes partes de la casa entre sí,

sino también con su modo de volverse paisaje con el contexto, con especial interés en los comportamientos cromáticos¹.

La continuidad de la investigación se abre como un escenario extraordinariamente interesante: estos primeros pasos de análisis permiten articular un número de observaciones que se mantenían disociadas a partir de cortes como moderno-posmoderno, brutalismo-pintoresquismo, aprovechando la justificación de cortes epocales muy ajenos a la dinámica de la obra para remediar la dificultad para describir, conceptualizar e interpretar una obra llamativamente consistente a pesar de su complejidad.

Figura 5. Estudios de organización cromática en casos de perímetro libre



Juana Gandino, Rocio Melman, Ludmila Jael Paroldi Algranati (2018).
Clorindia Doméstica: Estudios de organización cromática de la arquitectura en
relación al paisaje.

¹. Gandino et al. (2018).

Bibliografía

- (1980). Casa Caravasar. *Shuma*; 150: 55-58.
- (1983). Clorindo Testa. *suma* [número monográfico]; 183-184; 1-2 1983.
- (1993). Casa en Belgrano. *shuma temática*; 4: 28-33.
- (1993). Clorindo Testa. *Revista 3* [número monográfico]; 1.
- (2010). Clorindo Testa: Hitos urbanos. *Revista 1:100* [número monográfico]; 26: 56-67.
- AAVV. (2006). Casa Di Tella. En *Patrimonio Mundial. Obras y movimientos en los siglos XIX y XX. 04: Del Estilo Internacional al Nuevo Futurismo* (pp. 80-85). Buenos Aires: AGEA.
- Alonso, R.; Batkis, L. (2017) *Clorindo Testa. Pintor*. Buenos Aires: Joaquina Testa.
- Cárdenas, G.; Lombardi, R. (dirs.). (2019) *Clorindia doméstica*. Cátedra Lombardi; Facultad de Arquitectura, Diseño y Urbanismo; Universidad de Buenos Aires. Recuperado el 15/07/2019 de: <https://sites.google.com/view/clorindiadomestica/home>
- Cuadra, M. (ed.) (2000). *Clorindo Testa Architect*. Rotterdam: NAI Publishers.
- Dibar, C. (ed.) (2013). *Clorindo Testa. Catálogo de la exposición en Centro Cultural Recoleta*. Buenos Aires: CCR.
- Evans, R. (1997). *Translations from drawing to building and other essays*. Londres: AA.
- Evans, R. (1995). *The Projective Cast: Architecture and its three geometries*. Cambridge: MIT Press.
- Fontana, J.; Lorenti, O. (dir.). *Archivo Testa*. Base documental de planos, fotografías, dibujos de proceso y otras fuentes.
- García Cano, J. (dir.). *Archivo de Imágenes Digitales*; Facultad de Arquitectura, Diseño y Urbanismo; Universidad de Buenos Aires. Colección digitalizada de diapositivas del Archivo Testa.
- Gandino, J.; Melman, R.; Paroldi, L. (2018). Clorindia doméstica: estudios de organización cromática de la arquitectura en relación al paisaje. En: *Actas de ArgenColor 2018, 13° Congreso Argentino del Color*. Santa Fe: Facultad de Arquitectura, Diseño y Urbanismo. Universidad Nacional del Litoral.
- Glusberg, J. (1983). *Clorindo Testa, pintor y arquitecto*. Buenos Aires: Ediciones Summa/Biblioteca UIA. 1983.

- Glusberg, J (1999). *Clorindo Testa, pintor y arquitecto*. Buenos Aires: Summa+ Libros/Donn.
- Hockney, D. (2006) *Secret Knowledge. Rediscovering the lost techniques of the Old Masters*. New York: Penguin Group.
- Jurado, M. (2007) *Clorindo Testa. Diez estudios de arquitectura 02*. Buenos Aires: AGEA.
- Kliczkowski, G. (1977). Casa Monasterio 1439. *Casas: Viviendas Unifamiliares*; 5: 197-206.
- Liernur, J. (2004). Testa, Clorindo Manuel José. En: Liernur, J; Aliata, F. (comp.) (2004). *Diccionario de Arquitectura en la Argentina*. Buenos Aires: AGEA.
- Llinas, J. (1972). *Clorindo Testa*. Buenos Aires: Ediciones Culturales Argentinas.
- Lombardi R. (2012). La otra, la misma. Notas sobre una casa en Núñez, Buenos Aires, 1972-2012. *Plot*; 7: 184-199.
- Montaldo, I. (dir). Archivo del Laboratorio de Documentos de Arquitectura, Universidad Nacional de General San Martín. Colección digitalizada de planos del Archivo Testa.
- Moreno Mansilla, L. (2002). *Apuntes de viaje al interior del tiempo*. Barcelona: Fundación Caja de Arquitectos.
- Net, M. Archivo personal.
- Panofsky, E. (1927). *La perspectiva como forma simbólica*. Barcelona: Tusquets. [1999]
- Reichlin, B. (1985). Le Corbusier y De Stijl. El caso de la Casa La Roche. *Cuaderno de lecturas-Morfología*, 1 [2000]: 20-41.
- Rowe, C. (1987). La fachada provocativa: frontalidad y contrapuesto. *Arquitectura*, 264-265, I-II.
- Rowe, C.; Slutzky, R. (1963) Transparencia literal y fenomenal. En Rowe, C. *Manierismo y arquitectura moderna y otros ensayos* (1978). Barcelona: Gustavo Gili.
- Schumacher, T. (1987). Deep space: Shallow space, *The Architectural Review*, 1079-CLXXXI: 37-42.
- Testa, C. (1996). *Arquitectura, pintura y otras cosas*. Buenos Aires: Fundación Banco Patricios.