

PAPER

ARQUETIPO ARTIFICIAL

BRIEVA, Melisabrieva.melisa@gmail.com

Centro de Investigaciones Interdisciplinarias Creatividad y Arquitectura
(POIESIS), FADU, UBA

Resumen

La investigación Arquetipo Artificial Arquitectónico tiene tres objetivos fundamentales:

1. Establecer un estatuto de las entidades llamadas arquetípicas en arquitectura, las cuales suelen posicionarse en planos dualistas y lineales. Normalmente se considera arquetipos en arquitectura a elementos discretos, como los vanos, la cubierta, los muros o a entidades complejas como la tipología. Esta investigación propone un elevar el estatuto de los arquetipos a modelos organizacionales de jerarquía mayor, que superan la idea de elemento básico y la de invariante histórica. Es así como si las organizaciones son el modelo arquetípico y por ende el modelo de organización central como arquetipo puede ser estudiado en diversas tipologías y aún contener a los elementos discretos. Hay centralidad en las torres de núcleo central, en los claustros, así como diversos tipos de tejidos se organizan según disposiciones de patios centrales. El arquetipo posicionado en las organizaciones construye modelos operativos que hacen sistema simultáneamente de diversas tipologías (torres, claustros, tejidos), de diversos elementos (patios, núcleos, ensamblaje de unidades, sistemas circulatorios), y bajo rigurosas operaciones de integración, diferenciación y especialización, con el objetivo de construir modelos que evolucionen los linajes proyectuales que estudia.

2. Estudiar el modelo de organización central en la vivienda colectiva, tiene el fin de indexar, estudiar y construir los comportamientos e inteligencias de los modelos existentes, para proponer modelos evolutivos, postulando que la centralidad históricamente es el modelo

organizativo fundamental de la vivienda individual y más aún de la vivienda colectiva.

3. Los modelos estudiados son parte del proyecto de vivienda de construcción estatal en Argentina de los últimos 50 años como prolífico campo experimental. Lejos de usar a los modelos construidos para meramente criticarlos y superarlos, se postula que, como parte de un linaje, todos estos proyectos poseen enorme valor arquitectónico, inteligencias organizacionales y destrezas proyectuales. El objetivo de este recorte es afirmar que la Arquitectura no es ni pura crítica (posmodernismo), ni puro proyecto (modernismo), sino que la Arquitectura contemporánea se reconoce como un procedimiento configurador de modelos. Un modelo será un procedimiento arquitectónicamente construible del poder de diferenciación y especialización de un sistema arquitectónico. Es decir, un modelo será una máquina de diferenciación cuyos insumos son materiales arquitectónicos que disponibiliza al aprender de ellos, internalizar sus inteligencias y dejar de lado los juicios de valor externos como el fracaso o triunfo de los edificios. La arquitectura contemporánea indexa, procesa y produce modelos de pura información organizacional.

Palabras clave: arquetipo, artificial, proyecto, vivienda, colectiva

Arquetipo

Etimológicamente arquetipo este compuesto por una raíz originaria arché y un tipo o modelo como patrón ejemplar del cual otros objetos, ideas o conceptos se derivan. Esta concepción de modelo original tiene por lo menos dos derivaciones: una en tanto origen temporal y otra como fundamento conceptual. Este segundo origen conceptual es el empleado por esta tesis, el cual postula que un arquetipo es un modelo básico cuyos principios son irreductibles y del cual por analogía se derivan otros modelos de mayor complejidad.

Sin intención de agotar el término, se presentan algunas acepciones y etimologías de arquetipo con el fin de construir el andamiaje conceptual que permita registrar su dimensión epistemológica.

En sus orígenes antiguos, Platón denominaba arquetipo a las formas sustanciales como ejemplares eternos y perfectos de las cosas que distingue en dos mundos: el de las cosas sensibles como particulares que son imágenes de los arquetipos (copias), y el de lo inteligible, que es lo real, el tipo, la idea o el universal, que reproduce las cosas sensibles por su participación de las ideas. Es decir, hay un arquetipo silla ideal arquetípico del cual todas las sillas del mundo son meras copias.

UNIDAD | PROYECTO Y HABITAR

Esto podría derivar en la conclusión de que todo arquetipo es un ente abstracto. Este ideal que se ubica en el reino de lo real es incognoscible, solo accedemos a él a través de los particulares que de él participan en la realidad, en el mundo.

Tomada por los escolásticos y sobre todo por Tomás de Aquino, la noción de arquetipo tiene la responsabilidad de integrar el idealismo platónico con el materialismo aristotélico, derivando en un modelo cuya definición de origen se vuelve temporal a la vez que conceptual. El arquetipo para los escolásticos es una idea (contenido cognoscitivo), que precede a la creación del mundo material (contenido ontológico).

Ya en la modernidad Locke usa los arquetipos para referirse a ideas que no tienen semejanza con ninguna existencia real, ideas que no son modelo de objeto alguno en el mundo, tal sería el caso de las matemáticas. En el iluminismo Kant adopta la concepción puramente epistemológica de los arquetipos, refiriéndose a un entendimiento arquetípico como aquel es causa de toda representación, tal sería el caso del entendimiento divino, en contraposición al entendimiento finito humano, cuyas representaciones no son más que copias.

La filosofía mayoritariamente abandonó la noción de arquetipo hasta su recuperación por la psicología de Jung en 1910. La tesis jungiana afirma que los arquetipos constituyen modelos conceptuales transindividuales, es decir forman parte del inconsciente colectivo, transculturales, por cuanto están presentes en diversas culturas, y que cuentan además con características atemporales o sincrónicas. Según la psicología analítica jungiana, este inconsciente colectivo se encuentra en la psique de cada individuo y despliega durante el proceso de individuación distintos arquetipos.

El arquetipo es una tendencia a formar tales representaciones de un motivo representaciones que pueden variar mucho en el detalle sin perder un patrón básico... Son de hecho una tendencia instintiva (...) Es esencial insistir que no son meros conceptos filosóficos. Son pedazos de la vida misma –imágenes que están integralmente conectadas al individuo a través del puente de las emociones- «No se trata, pues, de representaciones heredadas, sino de posibilidades heredadas de representaciones. Tampoco son herencias individuales, sino, en lo esencial, generales, como se puede comprobar por ser los arquetipos un fenómeno universal, Jung (1955) 201

Entre los muchos arquetipos listados por Jung se encuentran la Persona (la cara que se presenta al mundo), la Sombra (la parte de nosotros no reconocida pero que, sin embargo, existe), el Anima: (la imagen femenina en la psique masculina), el Animus (la imagen masculina en la psique femenina). Así como otros de carácter más general, como la madre, el héroe y el sabio.

En 1959 el término arquetipo como tal (sin considerar los estudios etimológicos y epistemológicos de las nociones derivadas de tipo y modelo por autores como Quatremere de Quincy) ingresa a la arquitectura gracias a Paul Zucker en su libro

UNIDAD | PROYECTO Y HABITAR

Town and Square. Zucker describe cinco arquetipos de centralidad y convergencia de la arquitectura desde las villas a espacios públicos de gran escala. La tarea se inscribe en un linaje de búsqueda de los elementos arquetípicos o esenciales de la arquitectura de los que cada época participó según distintos marcos epistemológicos. Por ejemplo, la generación antecesora a Zucker podría sintetizarse bajo los Cuatro elementos de la Arquitectura postulados por Gottfried Semper. Aunque esta tradición arqueológica, genealógica y filogenética, esta embebida en la definición arcaica de la arquitectura misma y encarna una empresa que busca los fundamentos. Empresa de la que son parte Vitruvio con sus triada (firmitas utilitas venustas), tema retomado en sus diez libros por Alberti a los que agrega las reglas básicas de la composición (proportio, symetria y adequatio). Sin embargo, desde los inicios de la tratadística en arquitectura esta división del pensamiento arquetípico se mantiene y consolida, bajo dos nociones diferenciadas: modelo y tipo. Los teóricos del 800 como Laugier, Durand, y el mismo de Quincy acentúan esta división, que se profundiza en el siglo 20 con Wittkower, Rossi, Krier y Frampton. Refiriéndose a la mimesis De Quincy afirma:

Hemos reconocido que hay en la arquitectura dos tipos de imitaciones, una sensible y otra abstracta: una se apoya en los primeros modelos de las habitaciones originarias en cada país, la otra tiene como base el conocimiento de las leyes de la naturaleza y de las impresiones que nuestra alma recibe de la visión y de las relaciones de los objetos. De Quincy, (2007):100

Es decir que habrá arquetipos que busquen sus fundamentos en modelos originarios axiológicos como en el caso de Semper, Rossi y Krier, a la vez que habrá arquetipos cuyas bases se encuentren en modelos procedimentales axiomáticos como en el caso de Wittkower, Alberti y Durand entre otros.

La división entre modelos axiológicos y axiomáticos es tratada en la historia de la arquitectura bajo la diada modelo-tipo. Cabe aclarar sus definiciones y los motivos de esta disyunción para postular porqué ambas nociones encuentran sede en la organización como una misma.

Artificial: Modelo, Tipo y Organización

Modelo

Si bien la noción de modelo tiene varias acepciones generales, las acepciones de interés para esta investigación establecen:

i) Modelo como representación: modelo es un término polisémico pero que en todas sus acepciones suele contener la voluntad de representar un determinado fenómeno o dominio de fenómenos. El tamaño y la cantidad de variables que contiene ese dominio varía, sin embargo, es usualmente admitido que los modelos proporcionan una representación más o menos idealizada o simplificada de los fenómenos.

ii) Modelo como idealización: para sostener la noción de idealización de los modelos se apela normalmente a conceptos como abstracción, o simplificación. El modelo

UNIDAD | PROYECTO Y HABITAR

construye una representación de los fenómenos dentro de un dominio, aunque sin agotarlo, es decir el modelo nunca es una representación completa. Al aislar variables el modelo juega sus parámetros de incompletitud o exhaustividad y su consiguiente inconsistencia.

iii) Modelos como simulación

Los modelos podrían representar un dominio puramente ficcional y así establecer un tipo de antirrealismo, al extremar la condición conflictiva de lo representacional y ser pura ficción. Se trata de un antirrealismo que busca ser autónomo de una realidad objetiva. En todo caso se trata de diferentes grados de ficcionalidad, ya que al igual que con la incompletitud, la introducción de elementos ficticiales no convierte al modelo como un todo en una ficción, pudiendo conservar ciertas capacidades de representación. La simulación incluye además la componente predictiva o evolutiva del modelo en el tiempo el cual no en sentido estricto es una representación objetiva sino especulación proyectiva.

En resumen, los modelos construyen representaciones más o menos ficticiales de un cierto dominio de fenómenos. Para esto la simulación es aquí convocada para reducir la distancia inicial y la opacidad inerte de los hechos y la actividad del constructor de modelos. Dicha reducción se consuma si se puede construir un modelo de la actividad del constructor de modelos. Es decir, un procedimiento configurador de modelos. Un modelo será entonces un procedimiento arquitectónicamente construible del poder de diferenciación de un sistema arquitectónico. Un modelo será una máquina de diferenciación cuyos insumos proyectuales son materiales arquitectónicos.

Tipo

Si bien tipo suele en cierto contexto usarse como sinónimo de modelo cabe resaltar la diferenciación establecida por de Quincy. La palabra tipo no presenta tanto la imagen de una cosa a ser copiada o imitada perfectamente, sino la idea de un elemento que debe por sí mismo servir de regla al modelo. Todo es preciso y dado en el modelo; todo es más o menos vago en el tipo.

La distinción operada por de Quincy establece que el modelo debe según las reglas del arte imitarse fielmente, mientras que, por el contrario, el tipo no opera por mimesis directa, sino que es una serie de reglas que permiten un cierto parecido de familia sin necesidad de la similitud exacta. Para esto utiliza el caso de sistemas constructivos tectónicos como ejemplos de tipos. Tal es el caso de la construcción en madera o la construcción en piedra. Las construcciones producidas bajo tipos constructivos si bien tiene rasgos comunes por sus reglas de asociación, módulos y secuencias constructivas, cada una es particular más allá de su origen común.

En esta misma línea Semper define el tipo como la idea que debe entenderse a través de los potenciales de cuatro técnicas de construcción: terrazas (mampostería), techado (carpintería), el hogar (cerámica) y muros (textiles). Este enfoque materialista de Semper desplaza la idea de tipo de una posición idealista a uno práctico. Bajo el marco semperiano, Thiis Evensen en su libro *Arquetipo en Arquitectura* postula como

UNIDAD | PROYECTO Y HABITAR

elementos básicos a los vanos, las cubiertas y los muros, no como elementos discretos sino como técnicas de construcción de límites.

Para Argan tipo es una idea que ya no reside en la naturaleza, sino en la construcción de precedentes y, por lo tanto, en la historia de la arquitectura. El origen de un tipo dependerá, por lo tanto, de la existencia de una serie de edificios que tienen entre ellos una evidente analogía formal y funcional. Esta afirmación apunta al hecho crucial de que los nuevos tipos pueden detectarse tanto como pueden superarse, permitiendo así un proceso de diseño que es sintáctico y discursivo en igual medida.

Influenciado por Argan, Aldo Rossi define tipo como “La misma idea de la arquitectura, la que está más cerca de su esencia. A pesar de los cambios, siempre se ha impuesto a los ‘sentimientos y la razón’ como el principio de la arquitectura y de la ciudad”. Rossi, (2015) 150

La tarea de categorización rigurosa de los tipos presentes en la ciudad, permiten a Rossi, hacer sistema de diversos tipos y construir una tipo-logia, es decir trasciende lo axiológico y vuelve a los tipos axiomáticos y operativos.

Organización

Bajo la noción de organización se consuma el procedimiento configurador de modelos. Si un modelo es un procedimiento arquitectónicamente construible del poder de diferenciación de un sistema arquitectónico, y bajo la noción de tipo se incluyen las reglas de este procedimiento, la organización será la suma de las reglas y procedimientos para la construcción de un modelo autónomo y no representacional, con caracteres ficcionales y especulativos, cuyo fin es la construcción iterativa de nuevos modelos derivados de sus propias reglas.

La presente investigación se centra en el arquetipo de la organización central, la cual, bajo la definición antes propuesta, se estudia como una organización que produce modelos axiomáticos cuyas reglas pueden ser sistematizadas para la producción de modelos emergentes.

Arquitectónico: Arquetipo de Centralidad

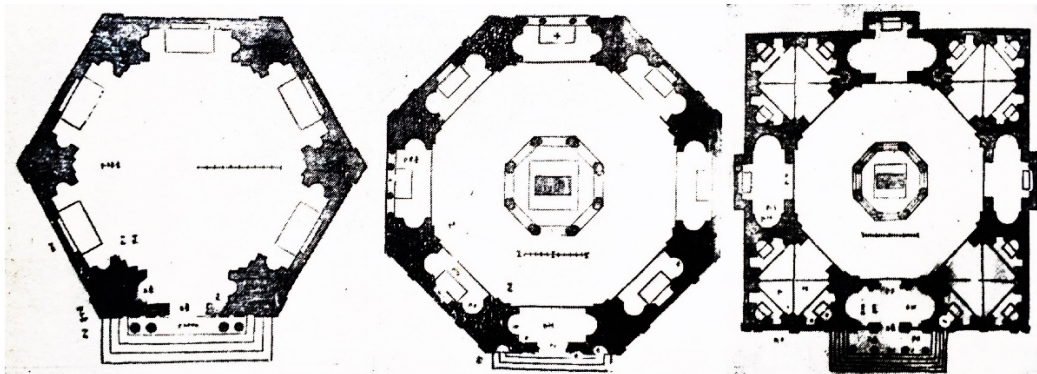
El arquetipo presente en las organizaciones centrales en arquitectura, son al igual que las organizaciones axiales o lineales, uno de los más pregnantes y como bien lo indica la definición de arquetipo es tanto transcultural como trans-histórico.

Numerosos autores recogen el arquetipo de organización central en diversos programas arquitectónicos, tanto como urbanos. Más allá de listar los precedentes genealógicos de la centralidad, resulta interesante ahondar sobre la relación de distintas modalidades de la organización en relación con contenidos histórico-culturales externos a la arquitectura, es decir establecer relaciones sistemáticas entre la centralidad y los centrismos. Bajo esta relación se busca estudiar cómo cada modalidad de centralidad internaliza y tramita valores culturales convirtiéndolo insumo de proyecto.

i) Heliocentrismo y centralidad orbital.

“La naturaleza es una esfera espantosa infinita, cuyo centro está en todas partes y la circunferencia en ninguna” Borges, (1974): 3

La frase Borges recolecta el sentimiento liberador a la vez que aterrador devenido luego de la revolución copernicana que da inicio a la modernidad. Abandonado el modelo geocéntrico reinante desde tiempos de Aristóteles, que explicaba el cosmos como dos esferas autocontenidas, una de la tierra a la luna que establecía el mundo sublunar, otra desde la luna a los bordes del universo como mundo supralunar, el nuevo modelo copernicano pierde sus bordes a la vez que diversifica sus centros. Esta esfera infinita a la vez que espantosa como rescata Pascal, produce en la arquitectura renacentista modelos arquitectónicos que son un refugio de orden armonía y proporción de un mundo descentrado. Es necesario describir ese nuevo orden y la herramienta es la razón tanto como la matemática. Lo expresa Galileo con su máxima “La naturaleza está escrita en lenguaje matemático”, así como Descartes en el Discurso del Método de 1637 la nueva res extensa concebida por la res cogitans solo puede ser descrita con el método matemático. Es decir, se trata de modelos de centralidad axiomático-lógicos bajo una ética de orden cartesiano. Si bien, como explica Pascal se trata de una esfera multicentral, la res cogitans y el sujeto ocupa el centro en los modelos de centralidad arquitectónica, y desde este núcleo lógico se orbitan relaciones proporcionales y armónicas en capas sucesivas. La centralidad orbital cartesiana es la presente en las obras de Arquitectos como Andrea Palladio, Alberti, Serlio, es decir la arquitectura clásica hasta el barroco.



Plantas centralizadas, Serlio, Cinco libros de Arquitectura. 1574

ii) Etnocentrismo y centralidad convergente. Con la llegada del iluminismo los modelos de centralidad se vuelven cada vez más herméticos. La res cogitans cartesiana es introvertida ad infinitum por las categorías kantianas postulando una autojustificación de la razón que separa al sujeto de una exterioridad causal. A su vez comienzan las disputas geopolíticas en las que naciones colonizadas en el siglo XV comienzan sus procesos de independencia. Las naciones centrales no pueden sino intentar sostener su poder mediante estrategias iconoclastas. El poder concentrado (en la razón del sujeto tanto como en los estados nacionales dominantes) se expresa en una

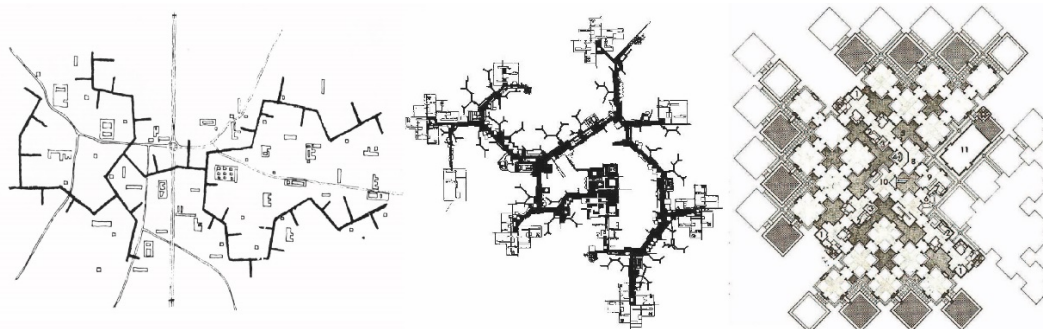
UNIDAD | PROYECTO Y HABITAR

centralidad concentrada, nuclear e icónica. La centralidad convergente e icónica es principalmente investida por arquitectos como Ledoux, Lequeu y Boullée.



Izq. Boullée, Cenotafio de Newton, 1784. Centro Lequeu, Templo de la Igualdad, 1791. Der. Ledoux, Ciudad Ideal de Chaux 1773

iii) Antropocentrismo y centralidad ramificada. Luego del iluminismo y la debilitación del poder dominante sobre números colonias en el siglo XIX, el modelo de representación pregnante proviene de la biología. Es el modelo de ramificación jerárquica darwinista el que domina la explicación antropocéntrica. Si bien el etnocentrismo parece tener una vida útil limitada, el antropocentrismo se impone como explicación axiológica del mundo y de la historia de las especies. Si bien el modelo de Darwin data de mediados de 1800 el pensamiento policentral, reticulado, y sin bordes, llega a la arquitectura cerca de 70 años más tarde bajo los rudimentos de las arquitecturas sistémicas. Se trata ahora de una red de centros articulados y a-jerárquicos. La centralidad sistémica y ramificada es investida por arquitectos como Candillis Josic y Woods, Smithson, Hertzberger y Superstudio, entre otros.



Izq. Smithson, Golden Lane 1959. Centro Candillis-Josic-Woods, Toulouse Le Mirail 1961. Der. Hertzberger, Central Beheer 1972

Modelos de estudio: organizaciones centrales en la vivienda argentina

Se realiza el recorte de casos de estudio en la vivienda argentina de construcción estatal de la década del 70 puesto que representan uno de los más prolíficos campos de experimentación en la vivienda colectiva argentina con más de 700 conjuntos construidos en todo el país y cuyas condiciones permiten hacer sistema de sus condiciones de posibilidad, alcances, diálogos y filiaciones entre proyectos. Más allá

UNIDAD | PROYECTO Y HABITAR

de los autores particulares de cada obra y de su locación geográfica, la cantidad y calidad de proyectos construidos en un lapso reducido de tiempo, permite pensar a la vivienda colectiva de los 70's como un gran proyecto de la arquitectura argentina. Cada edificio en particular opera como un modelo que pertenece a un proyecto mayor, del cual a su vez se seleccionan casos que operen bajo el arquetipo de organización central. Este vasto y complejo muestrario de proyectos no se estudia genealógicamente, es decir históricamente, sino que las filiaciones se basan en los valores de mayor o menor complejidad referidos a las modalidades de la centralidad, más allá de cuales fueron los antecesores o predecesores temporales.

Una primera categorización de los proyectos a seleccionar requiere que se evite el filtro tipológico puesto que como se postuló anteriormente, la organización central se encuentra en una jerarquía mayor que las tipologías y las contiene. Es así como las categorías de selección propuestas son:

- Patio Central (9 modelos)
- Núcleo Central (9 modelos)
- Patio central + Núcleo central (9 modelos)

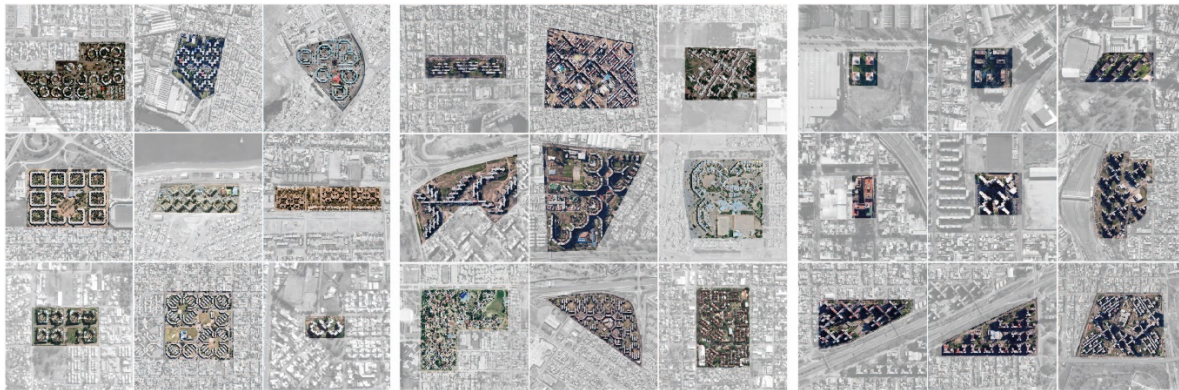
Cada categoría tiene además variables que permiten ordenar, relacionar y operar con los modelos estudiados, además de variables transversales a todas las categorías que a su vez ordenan, relacionan y permiten integrarlos, intra e inter categorialmente.

Las variables transversales a todas las categorías son:

- Extensión x;y;z (variables o constante)
- Rotación relativa (nula, variable o constante)
- Ubicación del núcleo (interior, exterior, intersección)

Las variables específicas de cada categoría son:

- Patio Central: cantidad de lados o grado de apertura, jerarquías de patios, tipos de núcleos
- Núcleo central: excentricidad del núcleo, tipos de núcleos, jerarquía de patios
- Patio central + Núcleo central: tipos de bifurcaciones, jerarquías de patios, tipos de núcleos.



Casos de estudio. Izquierda patio central, centro patio central + núcleo central, derecha núcleo central

Modalidades de integración

Los modelos anteriores se ponen en relación dentro de cada categoría de manera que se integran aquellos que cuentan con características complementarias, es decir contando con una organización de patios central, con un tipo de claustros que poseen rotaciones relativas como característica común, se prepondera la potencialidad de poseer alturas variables del modelo que posee esta característica sobre el que no. De esta manera al integrarse cada modelo aporta potencialidades a modelos de formas análogas. En la primera integración se obtienen tres modelos integrados por categoría, es decir de los 27 modelos originales se consiguen 9 modelos integrados.

Modalidades de diferenciación

Cada uno de los nueve modelos integrados se despliega en geometrías centrales con distintos grados de facetamiento, con el objetivo de evaluar sus posibilidades y límites de proliferación tridimensional, a la vez que se independizan de los modelos de estudios, ganando autonomía. Un segundo objetivo de la iteración de los modelos en geometrías centrales genéricas (esferas, icosaedros truncados, y dodecaedros) es el estudio exhaustivo de las variables de cada modelo para extraer comportamientos prototípicos.

Los comportamientos observados de dicha iteración se catalogan como:

- Comportamientos orbitales: desfasaje rotacional, torsión
- Comportamientos nucleares: concentración, dispersión
- Comportamientos ramificados: convergencia, divergencia

Los nueve modelos integrados diferenciados en geometrías genéricas se sintetizan en tres geometrías que contienen los comportamientos prototípicos y generan nuevas organizaciones centrales derivadas:

Esfera de desfasaje rotacional, de concentración focal, convergente. Genera organizaciones centrales con tres grados de interioridad, desde un núcleo central a un

UNIDAD | PROYECTO Y HABITAR

segundo anillo cerrado y una periferia permeable. Estos tres anillos producen cuatro jerarquías de patios diferenciados.

-Icosaedro torsionado de concentración multifocal convergente-divergente. Genera organizaciones centrales con dos grados de interioridad, desde cuatro patios centrales rotados en altura y variando de convergente a divergente. Los cuatro patios centrales pertenecen a dos jerarquías diferenciadas.

-Dodecaedro rotacional, de concentración multifocal convergente-divergente. Genera organizaciones centrales con dos grados de interioridad, desde un núcleo central de permeabilidad variable a una periferia permeable. Estos dos anillos producen tres jerarquías de patios diferenciados.

Modalidades de Actualización

Luego de la integración de los modelos diferenciados se obtiene tres modelos en tres geometrías (esfera, icosaedro, dodecaedro) los cuales contiene condensados los comportamientos prototípicos a desplegar tridimensionalmente.

Dichos comportamientos prototípicos pueden sintetizarse como:

-Grillado que relaciona directrices radiales con ortogonales. Este comportamiento que se determina inicialmente en planta, al distribuir directrices tridimensionales regula la ocupación del centro y la periferia, la cantidad de capas sucesivas al centro, y la permeabilidad de cada capa sucesiva.

-Delimitación de claustros rotados de apertura variable en altura. Este comportamiento opera en el corte del modelo y partiendo del centro de una geometría esférica con un claustro de cuatro lados, intercambia apertura sucesivamente hasta convertirse en el extremo superior e inferior en una cruz. Partiendo de un claustro (abierto) que se convierte en una organización cruzada (cerrada) hacia sus extremos superior e inferior en altura. Partiendo de una organización de patio central en el baricentro se convierte en una organización de núcleo central en sus extremos superior/inferior.

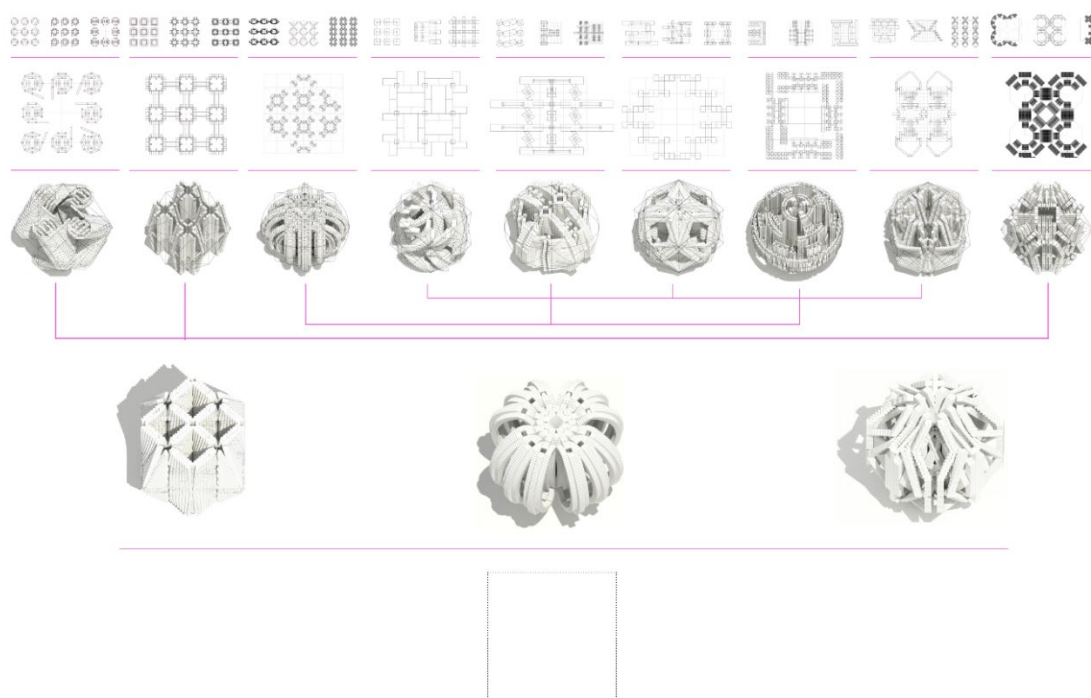
-Subdivisión de caras en direcciones convergentes y divergentes. Este comportamiento planar permite la subdivisión iterativa en direcciones ramificadas que intercambian ángulos de apertura y cantidad de ramas.

Estos tres modelos sintetizan sus comportamientos prototípicos en un único modelo. En este se actualizan todas las informaciones aún latentes, como sistemas circulatorios, unidades y sistemas de patios en altura emergentes. Si bien las jerarquías de patios, los sistemas circulatorios y las unidades no pueden ser a priori debido a que la iteración sistémica de los comportamientos genera un modelo a actualizar con valores emergentes a estudiar.

Se opera a través de las tres etapas por complejización de las relaciones internas de los modelos a la vez que buscando comportamientos prototípicos que puedan ser transpolados a las etapas subsiguiente. Cada etapa busca mantener la mayor información de las anteriores a la vez que generar nueva.

UNIDAD | PROYECTO Y HABITAR

Es así como el modelo final no busca ser un edificio en concreto en una locación concreta, sino más bien, un modelo para producir centralidad en vivienda. Un modelo que no parte de la tabula rasa, sino que reconoce un linaje proyectual de la vivienda argentina y actualiza sus potencias. Un modelo que pone en valor las inteligencias proyectuales y las destrezas organizacionales de la centralidad en la vivienda como arquetipo arquitectónico contemporáneo.



Estructura completa de Modelos.

Casos de estudio arriba. Integración (2da línea). Modelos diferenciados (3ra línea).
Integración de los modelos diferenciados (4ta línea).

Bibliografía

- BEKINSCHTEIN Eduardo, CALCAGNO Lucía, RISSO PATRON Domingo Pablo. 2012. Proyecto Rehabitar. (Buenos Aire: CPAU-SCA)
- CARPO, Mario. 2011. The Alphabet and the Algorithm. (Londres:MIT Press)
- DE QUINCY , Quatremere. 2007. Diccionario de arquitectura: voces teóricas. (Buenos Aires. Editorial Nobuko)
- EISENMAN, Peter. 2008. Diez edificios canónicos. (Barcelona. Gustavo Gili)
- PALLADIO, Andrea. 1570. I quattro libri dell'architettura.
- ROSSI, Aldo. 1978. La arquitectura de la ciudad. (Barcelona. Gustavo Gili)

UNIDAD | PROYECTO Y HABITAR

SARQUIS, Jorge . 2007. Itinerarios de proyecto 1 y 2, 1ra ed, (Buenos Aires. Editorial Nobuko)

SUMMERSON, John. 1974. El lenguaje clásico de la arquitectura. (Barcelona. Gustavo Gili)

THIIS EVENSEN, Thomas. 1987. Archetypes in architecture. (Oslo. Norwegian University Press)

VENTURI, Robert. 1977. Complejidad y contradicción en la arquitectura. (Barcelona. Gustavo Gili)

WITTKOWER, Rudolph. Architectural Principles in the Age of Humanism.

Programa de Mantenimiento Habitacional, FADU UBA. 2000. 90 años de vivienda social en la ciudad de Buenos Aires

ZUCKER, Paul. 1959. Town and Square: From the Agora to the Village Green. New York: Columbia University Press

Revistas Summa sobre conjuntos FONAVI / ALBORADA: 136, 103, 192

Revistas Construcciones sobre conjuntos FONAVI / ALBORADA: 275/80, 314, 208/99