

ASENTAMIENTO DE COLECTIVIDADES

ANÁLISIS BUENOS AIRES - LIMA

HISTORIA URBANA DE BUENOS AIRES
Facultad de diseño, arquitectura y urbanismo UBA - primer cuatrimestre

Adriana Gabriela Castro Lizarbe

Le dedico esta investigación a uno de mis mejores amigos (Nikke),
que tanta falta me hace en muchos momentos.

AGRADECIMIENTOS

En primer lugar, agradezco a esta universidad por darme la oportunidad de cursar un semestre en ella. De la misma manera a todos los profesores del plantel del curso, en especial a los profesores de mi comisión, Jorge Pratiñas y Virginia Baroni, ya que durante las sesiones prácticas de las clases sembraron el interés en mí sobre la inmigración y su asentamiento en las ciudades.

Lia Elber Alarcón Cardillo

María Alejandra Parolini Osorio

Cristina Gabriela Usarbe Guerra

recopilación de información de Lima

Carolina Lyra

Doris Rosa Luz Usarbe Guerra

Eduardo Manón

Ignacio Mandini

recopilación de información de Buenos Aires

INTRODUCCIÓN

El objetivo de la investigación es efectuar una comparación entre las formas que una misma comunidad migrante se asienta en dos lugares ajenos al suyo. Por ello se opta por analizar las colectividades china y japonesa, ambas provenientes de Asia, ya que son las únicas de proporción significativa que tienen en común Buenos Aires y Lima.

La investigación recopila datos de la inmigración asiática en ambas ciudades donde uno las puede ver día a día. Compara cómo ella se asentó y cómo se integró en las distintas realidades, porque migró en un primer momento.

En una sociedad, el asiático está completamente integrado: es parte de la cultura, y llega hasta ser algo elemental dentro de ella. Desde sus influencias en la gastronomía hasta chifas como espacios esenciales en los barrios limeños. Esto contrasta con una realidad en la que recién se está dando esta migración y la gente la observa como algo ajeno.

En el texto, se comparan estos distintos factores de dos grupos étnicos (Japón y China), y se mencionan datos sobre la migración coreana, que en cantidades significativas solamente existe en Buenos Aires.

MEMORIA

Empecé la investigación analizando qué países asiáticos fueron los que migraron a Perú e Argentina y buscando el contexto de los diferentes países analizados, que pasaba en la época y porque las personas migraron.

Analizo los factores de migración, el ámbito laboral en el que trabajaron, y el ámbito social a lo largo de la historia. Esto lo realice viendo documentales y leyendo libros de diversas fuentes confiables.

Luego paso a analizar donde se puede encontrar día a día a los inmigrantes asiáticos. Esta parte del trabajo se realiza en el campo, realizando un mapa de cómo se ubican en los alrededores de los barrios de ambos países. Asimismo se especifica la cantidad de establecimientos que hay, etc.

Posteriormente se analiza los barrios (ejemplos: barrio chino y barrio coreano) que se generan a partir de la fuerte migración de ambos países. Analizar a nivel urbano las razones por las cuales se establecieron en la zona y explicar las características de cada uno. Parte de este trabajo también se realiza en el campo, pero también se usan fuentes escritas para el aporte de los datos específicos.

ÍNDICE

MIGRACIÓN ASIÁTICA

mapeo de los países que migraron a América Latina

MIGRACIÓN JAPONESA

comparación entre la migración japonesa en ambos países

MIGRACIÓN COREANA

análisis de la migración coreana en Buenos Aires

BARRIO COREANO

explicación del asentamiento del Barrio Coreano

MIGRACIÓN CHINA

comparación entre las migraciones chinas en ambos países

BARRIO CHINO

explicación del asentamiento en los barrios chinos

CONCLUSIONES

conclusiones de los tres grupos migratorios y conclusiones finales

BIBLIOGRAFÍA

fuentes primarias y secundarias empleadas en el trabajo

MIGRACIÓN ASIÁTICA

ASIA - LATINOAMÉRICA



Gráfico realizado a partir de información obtenida por las siguientes fuentes:

BUREAU ASIÁTICO 2014. Buenos Aires. Consulta: 24 de junio de 2014.
<http://www.bureauasiatico.gov.ar/boletines/asiaticos/boletines-historia/estadística-japonesa/>

BOLEINES ASIÁTICOS 2014. Buenos Aires. Consulta: 24 de junio de 2014.
<http://www.bureauasiatico.gov.ar/boletines/asiaticos/boletines-historia/estadística-china/>

BUENOS AIRES CIUDADO 2014. Buenos Aires. Consulta: 24 de junio de 2014.
<http://www.buenosaires.gov.ar/boletines/asiaticos/boletines-historia/estadística-japonesa/>

BUENOS AIRES CIUDADO 2014. Buenos Aires. Consulta: 24 de junio de 2014.
<http://www.buenosaires.gov.ar/boletines/asiaticos/boletines-historia/estadística-china/>

ASOCIACIÓN PERUANO-CHINA 2014. Lima. Consulta: 30 de mayo de 2014.
<http://ajpc.org.pe/ajpc/ajpc.html>

TV PÉRU - TELEVISIÓN PERUANA 2014 - SUCCIÓN DE LA PERÚ - inmigración japonesa [S]
 ASOCIACIÓN PERUANO-CHINA. Lima. Consulta: 26 de mayo de 2014. <http://www.ajpc.org.pe/ajpc/ajpc.html>

Lima

antecedentes

¿POR QUÉ MIGRARON?

factores internos:

- El Perú busca mano de obra para el sector agrícola (en las haciendas aduaneras y azucareras en la costa) por las siguientes razones:

- Abolición de la esclavitud.
- En 1849 había finalizado el acuerdo con China para recibir mano de obra barata.

factores externos:

- Mejorar la calidad de vida, debido a:

- La difícil situación económica del país.
- La disminución de los índices de sobrepoblación en el territorio japonés.

ÁMBITO LABORAL (2)



(14) Este es un ejemplo de una bodega de dueños japoneses en el distrito de Miraflores, en Lima.

En la ciudad de Lima los japoneses están esparidos por la ciudad; algunos todavía tienen negocios dirigidos a su mercado étnico. Pero la gran mayoría está completamente incorporada a la sociedad peruana.

Buenos Aires

antecedentes

¿POR QUÉ MIGRARON?

factores externos:

- Mejorar la calidad de vida, debido a:

- La difícil situación económica del país.
- La disminución de los índices de sobrepoblación en el territorio japonés.

ÁMBITO LABORAL (3)



(15) En el mapa de la izquierda se puede observar algunas tintorerías japonesas.

Se puede ver cómo los japoneses se extendieron por toda la capital. En un momento se encuentran cerca de los barrios de La Boca y Barracas.

Al tiempo de establecerse en la ciudad, fueron expandiéndose por ella.

En la actualidad no existe un barrio de japoneses, pues no existe una concentración en ese nivel de esta comunidad.

(1) Información obtenida en la página web (<http://www.buenosaires.gov.ar/tema/educacion/observatorio/colecciones/japonesas>) del Gobierno de Buenos Aires - Ciudadanía japonesa

(2) Información obtenida del documental de TV Perú: SUCEDIO EN EL PERÚ - Emigración japonesa y la Asociación Peruano Japonesa

(3) Gráfico propio elaborado a través de trabajo de campo

(4) Foto recopilada a través de trabajo de campo

MIGRACIÓN COREANA BUENOS AIRES

antecedentes

¿POR QUÉ MIGRARON?

factores externos:

- situación política y económica inestable luego de la Guerra de Corea (1950-1953)

DEMOGRAFÍA

La inmigración coreana comenzó con 13 familias que migraron en 1965

1965

1980s

1990s

En esta época se produjo el flujo migratorio coreano más importante hasta el momento

ÁMBITO LABORAL (15)



COMERCIO MAYORISTA Y MINORISTA DE ALIMENTOS



PEQUEÑA Y MEDIANA INDUSTRIA DE CONFECCIÓN



SUPERMERCADOS

La mayoría de las negocios que emprendieron correspondió a empresas familiares, por lo cual pudieron permanecer independientes.

EMPLAZAMIENTO



Sector del barrio de Flores

Sector de Flores sur

Barrio periférico con respecto al centro de la ciudad y a los centros comerciales de otros barrios. Es un barrio modesto, habitado por sectores medios, y populares.

FUNCIÓN URBANA (16)

Analizando su función urbana, el Barrio Coreano tiene un carácter comercial, cultural y residencial. Por este último aspecto se le diferencia del resto.



COMERCIAL



CULTURAL



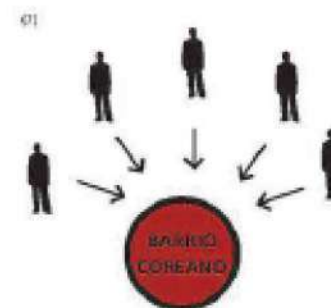
RESIDENCIAL

BARRIO COREANO BUENOS AIRES

baek-ku

COMO SURGE

El Barrio Coreano surgió por la característica de los migrantes coreanos, quienes muestran una fuerte tendencia a reagruparse y a crear instituciones.



(15) Información obtenida en la página web: <http://www.buenosaires.gub.uy/directorio/humanos/observatorio/observatorio-colektividad-coreana/> del Gobierno de Buenos Aires - Colectividad Coreana

(16) Gráfico e información recopilado sobre la base de información e textos de Carolina Alena (ver bibliografía)


(17) Gráfico propio elaborado a partir de información proporcionada por el texto de Carolina Alena

ESTABLECIMIENTOS: ⁽⁸⁾

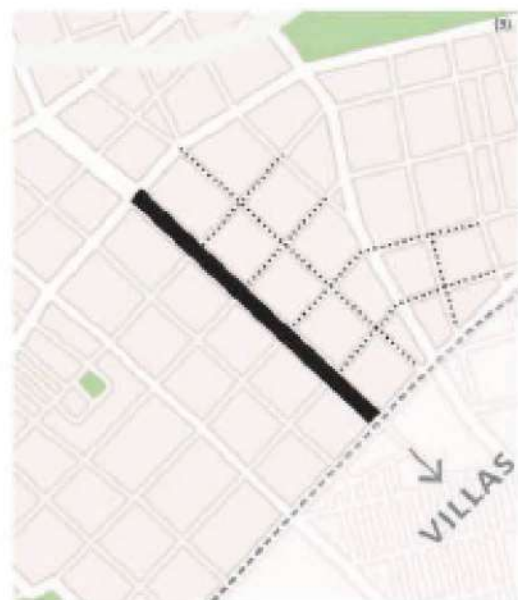
En el barrio coreano de Flores se encuentran diferentes establecimientos. Varios de los cuales están dirigidos especialmente a la población coreana pues están en su idioma.



ALREDEDORES:

 Av. Carabobo
Se encuentran localizados la mayoría de negocios.

A partir de ella, en las calles interiores del barrio, se encuentran las viviendas particulares y algunos otros servicios de manera dispersa.



La avenida Los Castañares funciona como una barrera simbólica ante las zonas consideradas peligrosas por los habitantes: las villas.



BARRIO COREANO BUENOS AIRES baek-ku

PERSONAJES:



Se puede observar como cambian los personajes del barrio durante los días de la semana. Los fines de semana después de asistir a misa, todas las coreanas se dirigen hacia los comercios. Mientras que durante la semana transitan por la zona más personas de las barrias aledañas

⁽¹⁰⁾ Imágenes de algunos establecimientos del barrio coreano.

⁽⁸⁾ Información obtenida en la página web (<http://www.buenosaires.gov.ar/temas/municipios/barrios/vecinal/coreano/>) del Gobierno de Buenos Aires - Coleccional Coreana.

⁽⁹⁾ Orígenes e información levantada en base a información de Vecinos de Carolina Aires (ver bibliografía).

⁽¹⁰⁾ Recopilación de fotos del artículo "Barrio coreano" - La Nación (ver bibliografía).

⁽¹¹⁾ Información obtenida del artículo "Esclaves made in Bolivia" - Anarred, (ver bibliografía).

Lima

antecedentes

¿POR QUÉ MIGRARON?

factores internos:

- El Perú buscó mano de obra para el sector agrícola (en las plantaciones costeñas) por las siguientes razones:
 - En 1854 se aboló la esclavitud.
 - La continua fuga de esclavos.

factores externos:

- China abrió su economía al extranjero.
- Crisis económica causada por las guerras del opio, las cuales no condujeron un desarrollo económico ni beneficio para los habitantes chinos.
- Oportunidades laborales bajas
- Factor demográfico ascendente, que afectaba a la agricultura pues no había lo suficiente para alimentar a su población.

ÁMBITO SOCIAL



"...conformaban la parte mas baja de la sociedad peruana, llevaban una vida de semiesclavitud y se les calificaba como una raza de miserables y ladrones"
- Enrique Paz Soldán

INTEGRADOS a la sociedad limeña.

APORTE CULTURAL



comida: el chifa

nuevos aportes en la gastronomía peruana.
Mas de 5000 restaurantes en la capital, que se han extendido por todo el país. (12)

ÁMBITO LABORAL



construir nuevas líneas ferroviarias

cultivo y extracción de azúcar de las cañas de algodón

extraer el estiércol

SUICIDIOS MASIVOS por el maltrato en dichos trabajos (semiesclavitud)



DEMOGRAFÍA

2.5 millones de peruanos (13) que tienen un ancestro chino.

Buenos Aires

¿POR QUÉ MIGRARON?

factores internos:

- La Argentina es un país de política migratoria abierta.
- Ofrece salud gratuita para todos.
- Ofrece un buen nivel de educación pública para todos.

factores externos:

- factor demográfico ascendente, el gobierno tiene que tomar medidas de control de la población.
- oportunidades laborales bajas.
- la baja calidad de vida del sector pobre.
- En el caso de China Taiwán, el miedo de una invasión del comunismo continental en China.

DEMOGRAFÍA

La migración china a Buenos Aires empezó con personas provenientes de la parte sur de China continental. Se trata de una migración muy reducida que se estableció en áreas semi rurales próximas a la Ciudad de Buenos Aires.

En esta fecha viene la segunda ola de inmigrantes, los cuales provenían de China Taiwán.

A partir de los fines de los 90s, vino una gran ola de inmigrantes de China continental.

La migración china tiene una tasa de crecimiento muy alta, tras cinco años

ÁMBITO LABORAL (14)



De los chinos que migran a Buenos Aires se dedican a este tipo de trabajo.

Los chinos de Cantón prefieren negocios relacionados con la gastronomía.

(12) información en base al artículo "Cada año se abren aproximadamente 35.000 chifas y 8.000 pellerías nuevas a nivel nacional". ANEPMA (ver bibliografía)

(13) información levantada a partir del censo migración chinos en el Perú - UNIVERSIDAD DE SAN ANTONIO (ver bibliografía)

(14) información obtenida en la página web del Gobierno de Buenos Aires - Colectividad China (http://www.buenosaires.gov.ar/derechos/migracion/observatorio/colectividad-china-taiwanesa)

A NIVEL URBANO donde se vive día a día

En las siguientes gráficas se puede observar la cantidad de establecimientos tanto de chifas como de supermercados en las dos ciudades.

CHIFAS



Sector del distrito de Santiago de Surco

(15) cantidad: 15

DESCRIPCIÓN

Los chifas son restaurantes de comida chino-peruana. Esta comida nació en el barrio chino de Lima y se ha expandido a lo largo de toda la ciudad. Surgió al usar ingredientes peruanos para cocinar comida china.

PERSONAJES: (17)



MOZOS peruano



COCINEROS chino



CAJERO chino

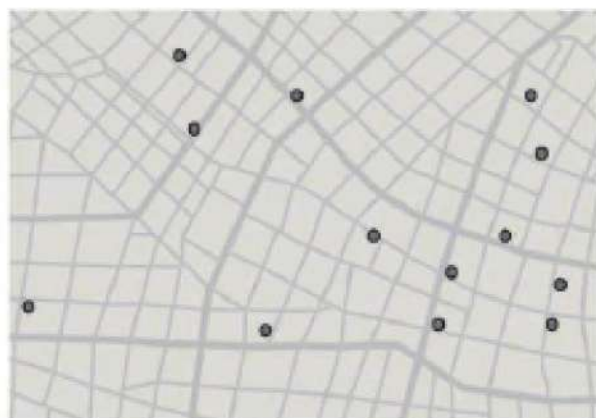


ADMINISTRADOR chino

Se puede observar como los chinos están a cargo del establecimiento, pero el mozo que tiene el cargo más social es un puesto que lo ofrecen a peruanos.

(15) Información levantada a partir de trabajo de campo realizado por Cristian Gabriela Utrilla Suarez y colaborador propio.

SUPERMERCADOS



Sector del barrio de Recoleta

(13) cantidad: 13

DESCRIPCIÓN

Los supermercados chinos son supermercados de barrio que venden todo tipo de productos. Se caracterizan por tener menores precios. Por lo general los chinos se encargan de la parte de la mercadería mientras que la parte de la verdulería está a cargo de peruanos o bolivianos.

PERSONAJES: (14)



VERDULERA peruano / boliviano



CAJERO chino



ADMINISTRADOR chino

En este caso el chino no tiene que interactuar con las personas, pues solo pasa los productos en la caja registradora.

(13) Información levantada a partir de reconocimiento propio.

ORIGEN alrededor del mundo, fueron creados por agrupaciones de inmigrantes que buscaban juntarse para poder defender sus derechos y protegerse del racismo

Actualmente los barrios chinos no se limitan solo a la población china sino también a población de otras partes de Asia.

DESDE AMBAS PERCEPCIONES el barrio chino es:

INMIGRANTES



CULTURA



(18) Barrio chino de Belgrano

lugar donde se sienten identificados

POBLADORES LOCALES



APRENDER
ENTENDER
CONOCER



(19) Barrio chino de Belgrano

lugar donde se realizan actividades recreativas

COMO SURGE EN LIMA (18)



Al terminar el contrato de trabajo de los inmigrantes chinos, se mudaron a Lima y se vieron en necesidad de establecer un lugar que fomenta la **integración** ante una sociedad que los agredía y **rechazaba**.

COMO SURGE EN BUENOS AIRES (19)

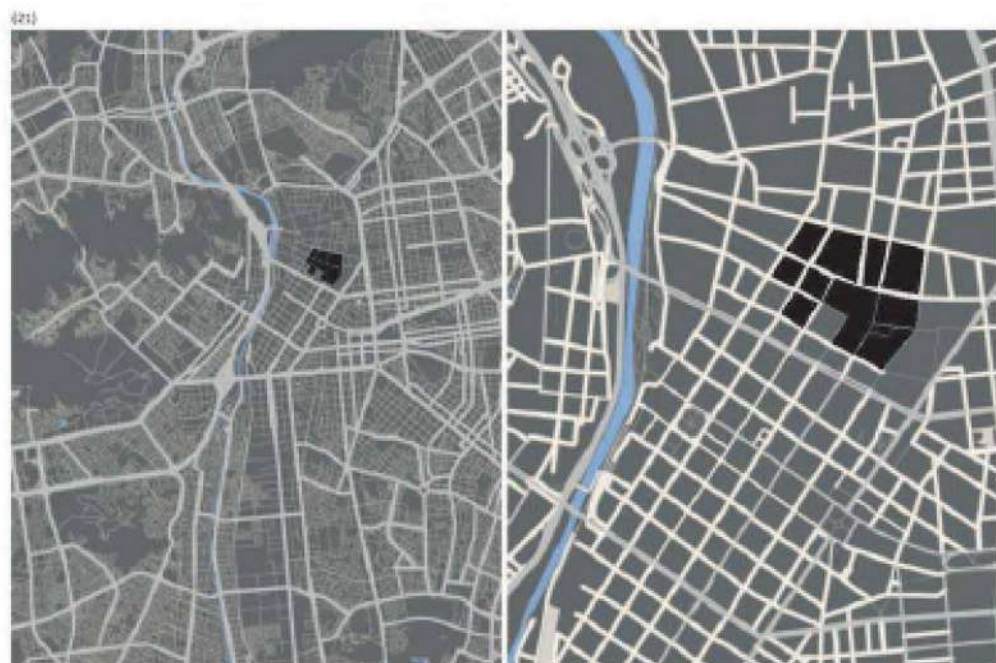


(18) Información en parte del texto: La inmigración china al Perú. Antropología, Historia y sociedad. de la Universidad Ricardo Palma. (ver bibliografía)

(19) Información sobre el video de la emisora TV ARGENTINA - 3410 FM ARGENTINA - Un lugar en el mundo. (ver bibliografía)

(20) Apoyo gráfico de: Carolina Iqez. Barrio chino de Belgrano

EMPLAZAMIENTO



Sector del distrito del Cercado de Lima

En el caso de Lima, el barrio chino se encuentra en el corazón de la ciudad, en el cercado de Lima. El barrio chino se le denomina a la Calle Capón y sus alrededores.

ENCLAVE DENTRO DEL TERRITORIO



El barrio chino de Lima se encuentra ubicado en el centro histórico de la ciudad.

POTENCIALIDADES ⁽²¹⁾



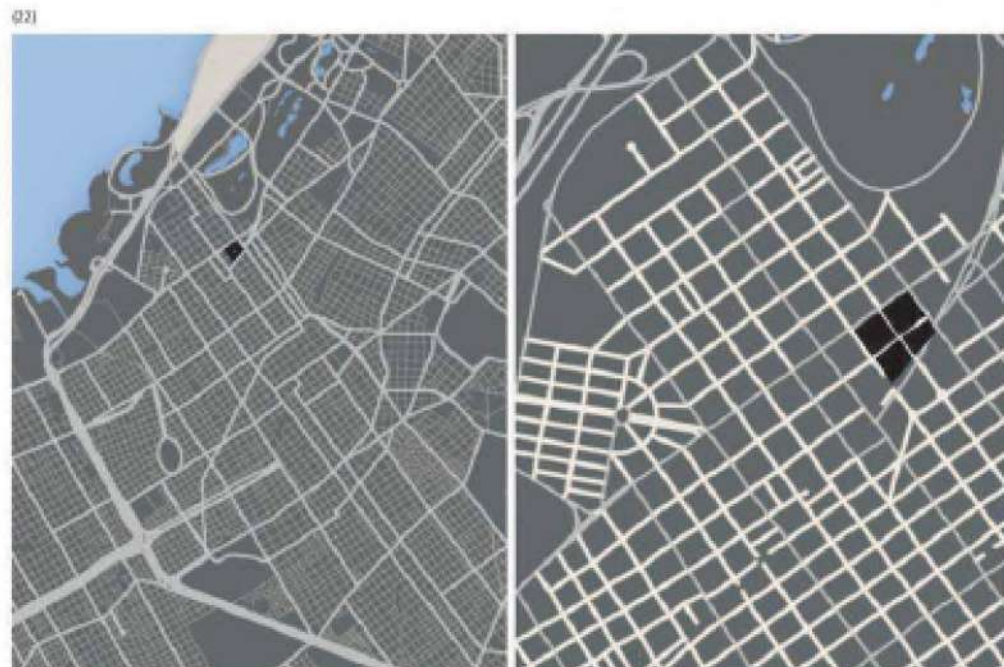
Esta zona del centro histórico fue elegido para el barrio porque esta al lado del mercado central de Lima, el cual es una centralidad dentro de la ciudad y trae un flujo grande de personas.

(21) Gráfico propio, levantado a partir de información proporcionada por el Alarcón Castillo.

(22) Gráfico propio, levantado a partir de trabajo de campo.

(23) Información a partir del texto "Da serigrafía a China al Perú. Arqueología, historia y actualidad de la Universidad Ricardo Palma". (ver bibliografía)

BARRIO CHINO LIMA- BUENOS AIRES



Sector del barrio de Belgrano

En el caso del barrio chino de Belgrano, esta ubicado dentro del sub barrio Belgrano C, más específicamente en la calle Arribeños.

ENCLAVE DENTRO DEL TERRITORIO



El barrio chino de Buenos Aires está ubicado en un sector comercial del barrio de Belgrano.

POTENCIALIDADES ⁽²⁴⁾

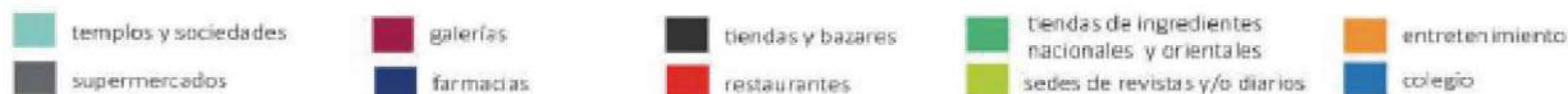


Parte de las razones por las que se decidió establecer el barrio en esta zona es por la situación atípica que surge a partir de la topografía (en un territorio completamente llano), la diagonal de la línea del tren que corta la típica forma cuadrangular de las manzanas. Se tomó en cuenta también el fácil acceso de las personas mediante este medio y de los colectivos.

(24) Información levantada a partir del reportaje de TRÉLAR TV ENTRE FRONTERAS- Comunidad china crece vertiginosamente en Argentina

ZONA URBANA donde se encuentran establecimientos de origen chino.

El análisis de como está emplazado y los negocios que comprende.



CALLE CAPÓN - CERCADO DE LIMA



(20) Información inventada a partir de trabajo de campo realizado por María Alejandra Forlani y Lila Ester. Así como información del artículo: Una Vista al Barrio Chino de Lima - Richard Chuluc Huarcán y Daniel Espinoza Lazo.

CALLE ARRIBEÑOS - BELGRANO



(21) Gráfico creado a partir de información obtenida mediante el trabajo de campo y de la página web del barrio chino de Belgrano.

Se puede observar como el barrio chino de Lima es de una escala mucho mayor al de Buenos Aires. Los establecimientos que están relacionados al barrio llegan a extenderse en un radio de cuatro cuadras, mientras que el de Belgrano es menos de dos cuadras.

Asimismo, en el barrio chino de Lima, existe una gran diversidad de establecimientos, desde sedes de revistas y diarios hasta templos y sociedades; mientras que en Buenos Aires no existe tanta variedad.

FUNCIÓN URBANA (27)

Analizando su función urbana, el barrio chino tiene un carácter comercial / cultural, pues la población china habita en los barrios altos, un lugar cercano al centro histórico.



COMERCIAL



CULTURAL



NO RESIDENCIAL

¿QUIENES LO HABITAN?

95%
CHINA

5%
JAPÓN

ANTES +
FRANCESES
ITALIANOS
PERUJANOS

USO DEL ESPACIO PÚBLICO

Por la gran cantidad de establecimientos comerciales que hay en la zona, el flujo de personas es muy alto, por lo que la calle se invade por ellas dejando el tránsito vehicular de lado.

La Calle Capón, la principal del barrio chino, es una calle peatonal. En ella se encuentran pequeños módulos con elementos arquitectónicos chinos para que las personas se sientan y pequeños módulos de venta.

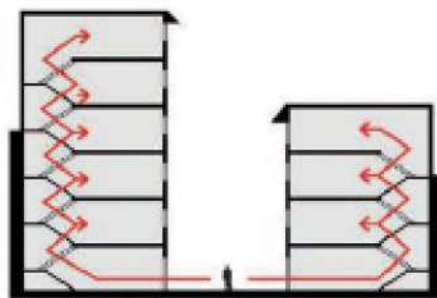


MÓDULO DE VENTA



BANCA

En Lima, el barrio chino no solo se piensa en horizontal, sino también en vertical. Es decir, gran cantidad de los edificios que lo conforman, son galerías, las cuales tienen varios niveles.



(28)

FUNCIÓN URBANA (28)

Analizando su función urbana, el barrio chino tiene un carácter comercial / cultural, pues la población de origen chino habita en barrios aledaños.



COMERCIAL



CULTURAL



NO RESIDENCIAL

¿QUIENES LO HABITAN? (29)

60%
CHINA TAIWAN

20%
CHINA

10%
COREA DEL SUR

5%
JAPÓN

5%
TAILANDIA

USO DEL ESPACIO PÚBLICO

Se utiliza las calles como espacio público para el peatón. Los fines de semana se cierra el acceso vehicular, y se instalan pequeños puestos en la calle donde las personas pueden comprar y comer.



Al barrio chino de Buenos Aires solo se le recorre de manera horizontal. Cada negocio se encuentra en un lote diferente.



(30)

(27) Información del artículo *China Vivo* al Barrio Chino de Lima - Richard Ochoa Acosta y Estela Egozaca

(28) Información obtenida del artículo *Barrio de migrantes en Buenos Aires: identidad, cultura y cohesión social* por M. Magaña

(29) Datos referenciales basados en la visita en el lugar

(30) Gráfico realizado a partir de conocimientos propios.

(31) Gráfico propio realizado a partir de trabajo de campo.

ARQUITECTURA

La arquitectura está inspirada en elementos asiáticos como pagodas y techos de teja, el uso de los típicos colores rojo, verde y oro es muy común. El entorno urbano es muy movido y existe mucha congestión, pues la relación entre usuarios y establecimientos no es solo horizontal, sino también vertical.

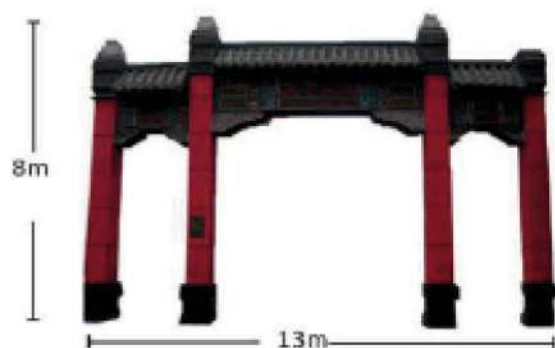


[32]

Si bien hay presencia de elementos asiáticos, no es en la misma proporción que en el caso de Lima. Los establecimientos por lo general se encuentran pintados de un color llamativo y poseen un cartel en letras chinas. Se conserva más la arquitectura del lugar. El entorno urbano es tranquilo, no de mucho movimiento, y los peatones solo se mueven de forma horizontal dentro del barrio.



ARCO Símbolo tradicional que marca la entrada a este barrio de la ciudad.



CARACTERÍSTICAS

- 3 niveles de tejas
- enchapado con madera tallada y mármol
- adornos de dragones orientales

Otorgado por: República China (Taiwan)

"Todas somos iguales bajo el mismo cielo"
"El Bienestar alcance a todos los que viven bajo este signo"



CARACTERÍSTICAS

- 3 niveles de tejas
- mármol a la vista
- columnas de cemento
- dos leones de piedra tallados

Otorgado por: Asociación Unificación Pacífico China en la Argentina

"Barrio chino de Buenos Aires"



[33]



[34]

[32] *Familia de imágenes: google search view*

[33] *Datos extraídos de la página web de la asociación pacífico china (http://pacifico.pe/bo/arcos.html)*

[34] *Recopilación de información de la página web del GOBIERNO DE BUENOS AIRES - GOBERNACIÓN CHINA (http://www.buenosaires.gov.ar/portal/buenosaires/area_colectividad_china_la_argentina)*

INMIGRACIÓN JAPONESA

Me parece que en ambas ciudades tienen mucha similitud, si bien al comienzo los inmigrantes llegaron a diversos trabajos, su manera de asentarse en los distintos territorios terminó siendo parecida.

A pesar de ser una comunidad muy unida, se esparcieron por toda la ciudad, no manteniendo un punto fijo. Asimismo, a lo largo de la historia vemos como se especializan en una actividad comercial en específico. Esto se debe a las barreras que encuentran como inmigrantes al llegar y al trabajo que se les hace más fácil realizar.

De la misma manera, se ve como al estar establecidos por un largo periodo ya no existe la necesidad de mantenerse en un solo rubro de la industria.

Esa es la razón por la cual, en la sociedad limeña no hay un lugar donde uno pueda ver específicamente japoneses. Están mezclados dentro de sociedad y han logrado ser parte de ella.

INMIGRACIÓN COREANA

La inmigración coreana solo se ha dado en Buenos Aires, así que se mencionan de una manera breve los datos de su asentamiento, ya que se podría comparar con el asentamiento chino en Buenos Aires.

Los inmigrantes coreanos tienen una lógica especial, pues ellos son más cerrados hacia la sociedad. Es por eso que su barrio tiene todos los establecimientos necesarios para que viva la población. Se concibe como un barrio residencial aparte de comercial y cultural.

Asimismo se observa como ellos, a su vez, contratan para sus empresas, mano de obra de otros inmigrantes. Es algo que mayormente se da en los migrantes de este país (más adelante hablaremos de que también se da en los inmigrantes chinos, pero no a la misma escala).

INMIGRACIÓN CHINA

Este análisis es el que abarca más cantidad de población e influencia en las ciudades receptoras. Los migrantes en ambos países tuvieron que afrontar la barrera lingüística, y por ello es que se especializan en ciertos rubros de la industria.

Sin embargo, vale recalcar que en la sociedad limeña el boom de la inmigración fue hace cerca de 150 años atrás, lo cual significa que para un habitante de la ciudad actual es de lo más normal ver a un chino. Sin embargo en Buenos Aires recién se está dando la migración, y la sociedad los recibe de una manera distinta.

Lo cierto es que son una sociedad que busca agruparse en un lugar, cuando está en un entorno ajeno al suyo, es por eso que se ve en la necesidad de crear un barrio. Vale recalcar que esto no solo se dio en estos dos países sino en varios alrededor del mundo. Es importante ver como el espacio público en ambos barrios se vuelve peatonal, prohibiendo el acceso de vehículos.

Como conclusiones finales de la información recopilada vemos como existen varias similitudes entre los tres grupos migrantes. La primera a destacar es como se especializan en un rubro al llegar al país, pues se debe a que afrontan la misma barrera al llegar, el idioma. Si bien vemos que unas migraciones tienen la necesidad de juntarse en un sector de la ciudad, como es el caso de la coreana y la china, vemos que no es necesario con la japonesa.

Si bien la sociedad coreana y china se agruparon para crear un barrio, la coreana tiene la característica de ser más cerrada, pues su barrio también cumple la función de residencial, lo que significa que subsisten dentro de sus límites y se bloquean del resto de la ciudad. En el caso de la china vemos que el espacio de barrio lo ven como un espacio de trabajo donde se refleja su cultura.

También vale recalcar, que en el caso limeño se puede decir que la sociedad japonesa es mucho más unida que la china, sin embargo no se ve en la necesidad de crear un barrio. Por lo general se reúnen en ciertos establecimientos de su asociación.

En mi opinión la sociedad de Buenos Aires se va a beneficiar de todas estas olas migratorias, como la limeña se benefició de las suyas en su tiempo.

Como punto final, me parece muy interesante el comparar las diferentes maneras de asentamiento de un mismo grupo étnico en distintos países. Asimismo, el entender como se desvuelven en un entorno ajeno y como afrontan la realidad de cada país. Para luego entender los aportes que lograron dar a los países receptores.

- ANDINA
2009 "Cada año abren aproximadamente 10.000 dñías y 8.000 pñerías nuevas a nivel nacional". Andina. Lima. 07 de Agosto del 2009. Consulta: 06 de junio del 2014. [http://www.andina.com.pe/espanol/Nacional.aspx?ID_PUBLICACION=285&URL=27NA3D&cd=1&file=Sc=0&RILUS/Ye_KVNq]
- ASOCIACIÓN PERUANO-CHINA
2014 Lima. Consulta: 10 de mayo del 2014. [<http://apch.com.pe/calle-japon.html>]
- ASOCIACIÓN PERUANO JAPONESA
2014 Lima. Consulta: 28 de mayo del 2014. [<http://www.apj.org.pe/migracion-japonesa/antecedentes/>]
- ASOCIACIÓN PERUANO JAPONESA
2014 Lima. Consulta: 28 de mayo del 2014. [<http://www.apj.org.pe/semanal/26-01-07/>]
- BARRIO DE FLORES
2014 Buenos Aires. Consulta: 24 de junio del 2014. [http://www.barriodeflores.com.ar/notas/variedades_en_el_barrio_de_flores.htm]
- BUENOS AIRES CIUDAD
2014 Buenos Aires. Consulta: 24 de junio del 2014. [<http://www.buenosaires.gub.ar/derechos/humanos/observatorio/colectividad-china/>]
- BUENOS AIRES CIUDAD
2014 Buenos Aires. Consulta: 24 de junio del 2014. [<http://www.buenosaires.gub.ar/derechos/humanos/observatorio/colectividades-japonesas/>]
- BUENOS AIRES CIUDAD
2014 Buenos Aires. Consulta: 24 de junio del 2014. [<http://www.buenosaires.gub.ar/derechos/humanos/observatorio/colectividad-china-taiwanesa/>]
- CASALINO SEN, Carlos
2009 "De cómo los «chinos» se transformaron y nos transformaron en peruanos". Universidad Nacional de San Marcos. Lima, 2005. Consulta: 22 de junio del 2014. [http://sibbi.u.nsmm.edu.pe/bitstream/data/publicaciones/inv_socialeu/h_15_2005/v06.pdf]
- CHUHLE Richard, JUNG NA U, COELLO RODRIGUEZ Antonio
2010 La inmigración china en Perú. Antropología, Etnografía y sociedad. Lima : Instituto Confucio de la Universidad Ricardo Palma
- CHUHLE HUAMÁN, Richard, ESPINOZA LACAU, Estela
S/A "Una vista al Barrio chino de Lima". Lima.
- EL COMERCIO
2011 "Los 40 años del arco chino". El Comercio. Lima. 10 de Noviembre del 2011. Consulta: 28 de junio del 2014. [<http://elcomercio.pe/ftlog/huellas/cg/ales/2011/11/los-40-anos-del-arco-chino/>]
- FRONTERAS
2011 "Cadaivos made in Bolivia". Fronteras. Lima. 23 de Febrero del 2012. Consulta: 24 de junio del 2014. [<http://www.fronteras.com/?q=escleros-made-in-bolivia>]
- LAURENT-HERRERA, Isabelle
2009 "Tsais [Juheng] and the Changing Chinese Community in Peru". Journal of Chinese Overseas 5 (2009). Paris, 2009, vol. 5. Consulta: 01 de mayo del 2014. [http://hal.archives-ouvertes.fr/docs/00/59/81/53/PDF/Tsais_juheng_and_the_Changing_Chinese_Community_in_Peru.pdf]

Aporte de diferentes personas (mencionadas en los agradecimientos) para la información inventada en los párrafos. Así como para las fotografías usadas a lo largo del trabajo.

MERA, Carolina

1998 La inmigración coreana en Buenos Aires: Multiculturalismo en el espacio urbano. Buenos Aires: Duda.

MERA, Carolina

S/A "La comunidad coreana de Buenos Aires. Una experiencia de convivencia intercultural". Buenos Aires.

MERA, Carolina y ADEVITO, Paula

2012 Presencias culturales en el mundo global. Buenos Aires: Mimesis.

PAPPIER, Andrea

S/A "Inmigración china en Argentina: el barrio chino en Bu.As. como caso de estudio intercultural". Buenos Aires. Asociación Latinoamericana de estudios de Asia y África. ALAADA.

SASSONE, Susana, MERA Carolina

S/A "Barrios de inmigrantes en Buenos Aires: identidad, cultura y cohesión social". Facultad de Ciencias Sociales, Universidad de Buenos Aires.

TV PÚBLICA - ARGENTINA

2011 VIDEO EN ARGENTINA - Un lugar en el mundo. Ignasio Hwang - 17-08-11 [VIDEOGRABACIÓN]. Buenos Aires. Consulta: 24 de junio del 2014. [http://www.youtube.com/watch?v=FkurPQsurs&index=52&list=PLm0r5guCeRAB6d8_Bkn2eNz95u5C]

TELEVISIÓN NACIONAL

2014 Todo para crecer - Discriminación en Argentina [VIDEOGRABACIÓN]. Buenos Aires. Consulta: 07 de junio del 2014. [<http://www.youtube.com/watch?v=ttu2twaUY-w>]

TV PERÚ - TELEVISIÓN PERUANA

2014 SUCEDIÓ EN EL PERÚ - Inmigración japonesa 1/4 [VIDEOGRABACIÓN]. Lima. Consulta: 28 de mayo del 2014. [<http://www.youtube.com/watch?v=ag1qpp544GY>]

TV PERÚ - TELEVISIÓN PERUANA

2014 SUCEDIÓ EN EL PERÚ - Inmigración japonesa 2/4 [VIDEOGRABACIÓN]. Lima. Consulta: 28 de mayo del 2014. [<http://www.youtube.com/watch?v=onZ3ND03M4>]

TV PERÚ - TELEVISIÓN PERUANA

2014 SUCEDIÓ EN EL PERÚ - Inmigración japonesa 3/4 [VIDEOGRABACIÓN]. Lima. Consulta: 28 de mayo del 2014. [<http://www.youtube.com/watch?v=fozRabmeeyc>]

TV PERÚ - TELEVISIÓN PERUANA

2014 SUCEDIÓ EN EL PERÚ - Inmigración japonesa 4/4 [VIDEOGRABACIÓN]. Lima. Consulta: 28 de mayo del 2014. [http://www.youtube.com/watch?v=e685_NBRAc]

TELESUR TV

2011 ENTRE FRONTERAS - Convivencia china crece explosivamente en Argentina [VIDEOGRABACIÓN]. Caracas. Consulta: 24 de junio del 2014. [<http://www.youtube.com/watch?v=4uJfm0d6gw>]

UNIVERSIDAD NACIONAL DE SAN MARCOS

2014 LA INMIGRACIÓN CHINA EN EL PERÚ (1850-1890). Lima. Consulta: 30 de mayo del 2014. [<http://sibbi.unsmm.edu.pe/bitstream/spmu/v06r3/inmigrac%20china33n.htm>]